

Fig. 4 : Rack de rangement Eco avec étrier de rallonge Eco 300/555 (pour panneaux de 300 cm de haut)

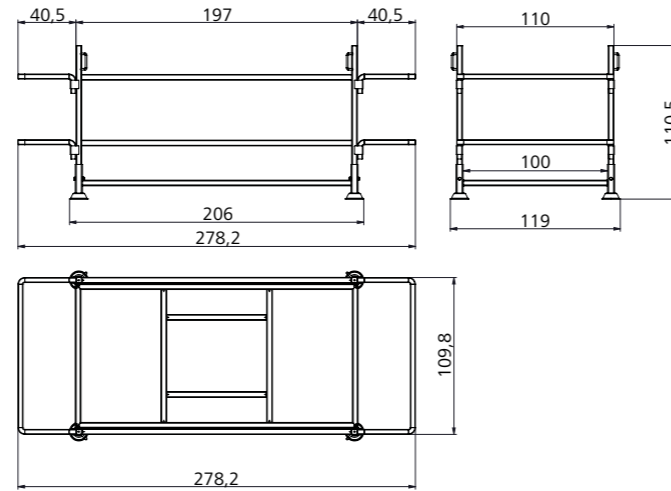


Fig. 5 : Rack de rangement Eco avec étrier de rallonge Eco 270/405 (pour panneaux de 270 cm de haut)

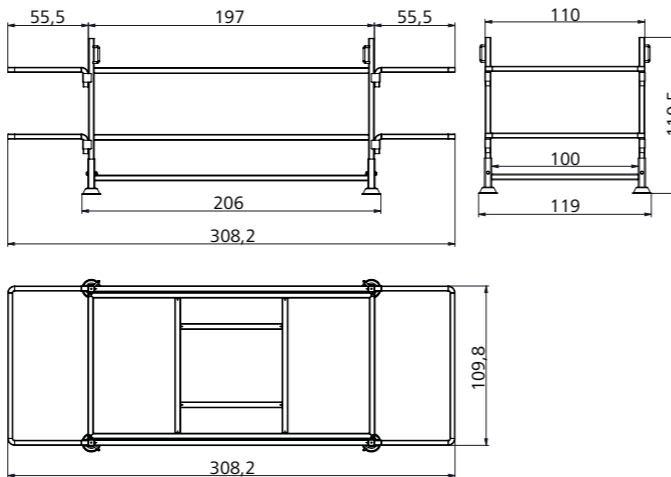


Fig. 6 : Rack de rangement Eco avec étrier de rallonge Eco 300/555 (pour panneaux de 300 cm de haut)

Rack de rangement Eco

Notice d'utilisation



MEVA Schalungs-Systeme GmbH

Industriestrasse 5
72221 Haiterbach
Allemagne

Tél. +49 7456 692-01
Fax +49 7456 692-66
info@meva.net
www.meva.net

3883 F 08/2024 Printed in Germany. Traduction du manuel d'utilisation original

1. Description du produit / Données techniques

29-132-70	Rack de rangement Eco	85 kg
29-132-72	Étrier de rallonge pour rack Eco 270/405	2 kg
29-132-74	Étrier de rallonge pour rack Eco 300/555	3 kg

Acier, galvanisé. Rack pour panneaux de coffrage (panneaux debout, côte à côte) équipé d'anneaux de manutention.

Pour 10 panneaux avec profil de 12 cm de haut

Pour 8 panneaux avec profil de 10 cm de haut

Pour les panneaux de 270 cm de haut, il faut utiliser 4 étriers de rallonge Eco 270/405. Pour les panneaux de 300 cm de haut, 4 étriers de rallonge Eco 300/555 (voir point 5). Charge admissible : 800 kg (8 kN).

Pour les panneaux de 270 cm de haut, il faut utiliser 4 étriers de rallonge Eco 270/405. Pour les panneaux de 300 cm de haut, 4 étriers de rallonge Eco 300/555 (voir point 5). Charge admissible : 800 kg (8 kN).

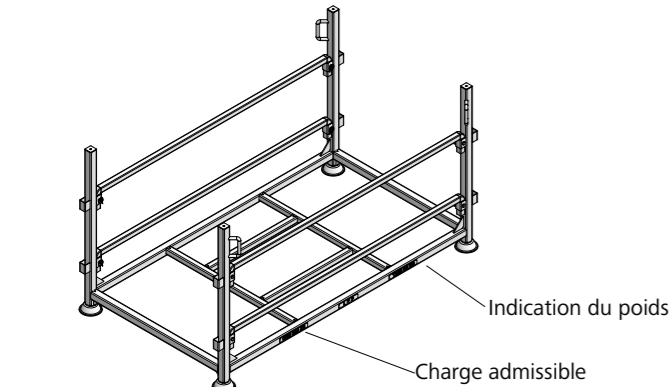


Fig. 1 : Rack de rangement Eco

Fig. 2 : étrier de rallonge pour rack Eco 270/405

Fig. 3 : étrier de rallonge pour rack Eco 300/555

Assurez-vous que l'équipement de protection individuelle nécessaire à la mise en œuvre du rack pour panneaux MEVA Eco est mis à disposition et vérifiez que l'équipement est utilisé à bon escient :



- Casque de protection
- Chaussures de sécurité
- Gants de protection
- Lunettes de protection

4. Que faire en cas d'accident ? – Premiers secours

- Sécurisez la zone de l'accident
- Pratiquez les gestes de premiers secours
- Prévenez le secouriste et le supérieur hiérarchique
- Restez auprès du ou des blessés

5. Utilisation conforme

Mis en œuvre avec l'étrier de rallonge Eco 300/555, le rack de rangement Eco peut contenir 8 panneaux MEVA de 300 cm de haut et un profil de 12 cm (Fig. 7), ou 10 panneaux MEVA de 300 cm de haut et un profil de 10 cm (Fig. 8).

Mis en œuvre avec l'étrier de rallonge Eco 270/405, le rack de rangement Eco peut contenir 10 panneaux MEVA de 270 cm de haut et un profil de 10 cm (Fig. 10).

Il est possible de gerber 3 racks de rangement Eco. Le rack de rangement Eco peut être manutentionné à l'aide d'une grue (Fig. 12), d'une gerbeuse (Fig. 13) ou d'un chariot élévateur.

La charge maximale d'utilisation est de 800 kg.

- Dimensions : 176 x 82 cm
- Hauteur libre : 12 cm
- Hauteur de gerbage : 109 cm
- Empilable : 3 fois
- **Charge maximale d'utilisation : 800 kg (8 kN)**
- Charge : 1600 kg (16 kN)

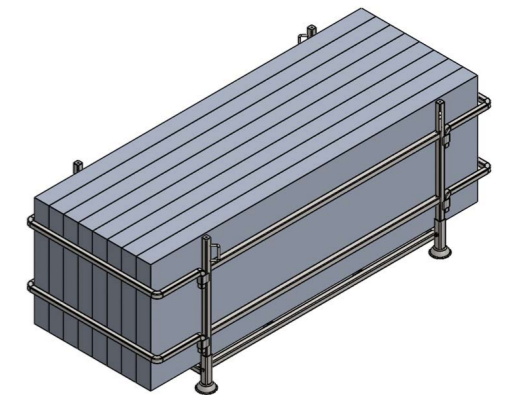


Fig. 7 : rack avec étriers Eco 270/405 et 8 panneaux AluStar AL 270/90

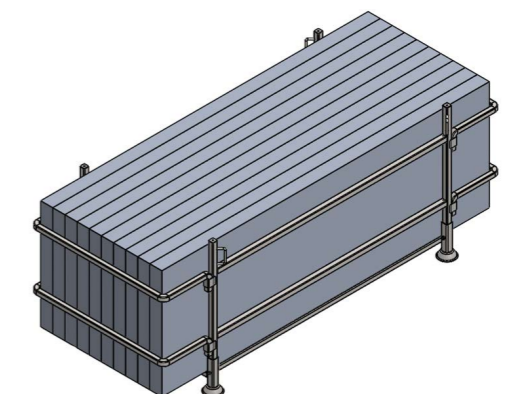


Fig. 8 : rack avec étriers Eco 270/405 et 10 panneaux AluFix AL 270/90

2. Mesures de prévention et recommandations de sécurité

2.1. Remarque relative à la notice d'utilisation

- Lisez attentivement la notice d'utilisation et ses recommandations avant la première utilisation. Cette notice doit être accessible aux personnes habilitées à utiliser le rack de rangement Eco.
- Le rack de rangement Eco ne doit être utilisé que par des personnes dûment désignées, et préalablement formées, et dans le respect de la réglementation en vigueur.
- Le rack de rangement Eco ne doit être utilisé que pour l'usage décrit dans la présente notice d'utilisation. Une utilisation non conforme du rack de rangement Eco peut provoquer des dommages et, dans des cas extrêmes, causer des blessures corporelles, voire la mort.
- Il est interdit d'exercer une traction oblique sur l'élingue, de fractionner les charges en suspension, de maîtriser la rotation de la charge.
- Personne ne doit demeurer sous et/ou sur la charge en suspension.
- Ne pas utiliser le rack de rangement Eco quand les charges indiquées sur le rack sont illisibles (Fig. 1 et Fig. 14).
- Ne jamais dépasser la charge maximale admissible du rack de rangement Eco (voir point 5 et 8).
- Si le rack de rangement Eco est endommagé, il doit immédiatement être mis au rebut.

2.2. Remarque relative à l'utilisation

- Avant la première mise en service, effectuez un contrôle en suivant les indications du point 6 de la présente notice d'utilisation.
- Le rack de rangement Eco doit être soumis à un contrôle visuel avant chaque utilisation pour vérifier qu'il n'est pas endommagé, que rien ne manque, qu'il peut être utilisé en toute sécurité.
- Le rack de rangement Eco ne doit être utilisé que pour l'usage pour lequel il a été conçu.
- Vérifiez que la charge est bien équilibrée.
- Pendant la manœuvre de levage, veillez à prévenir le risque de balancement ou de heurt de la charge. Les crochets de levage ne doivent pas être sollicités au niveau de la pointe et doivent se mouvoir librement dans les anneaux de manutention (Fig. 10 et Fig. 11).
- Les charges doivent être soulevées et déposées de manière à prévenir tout risque de renversement, de fractionnement ou de chute de la charge.
- Rien ni personne ne doit se trouver, voire monter sur la charge à lever.

3. Mesures de prévention



Le risque d'écrasement est présent pendant toute la durée de l'opération de levage.



Présence de charges suspendues.

Il n'est pas autorisé de manœuvrer la charge au-dessus de personnes.

Assurez-vous qu'il n'y a personne dans la zone de manœuvre de la charge. N'utilisez que des élingues chaîne. Les crochets de l'élingue doivent se mouvoir librement et être bien fermés quand ils sont fixés sur les anneaux de manutention du rack de rangement Eco (Fig. 10).

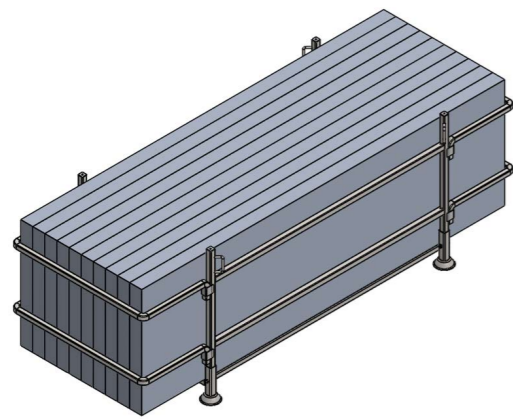


Fig. 9 : rack avec étriers Eco 300/555 et 10 panneaux AluFix AL 300/90



Le rack de rangement Eco ne doit être utilisé que par des personnes dûment désignées et préalablement formées. Le matériel utilisé doit toujours être dans un état de conservation irréprochable. Les pièces défectueuses doivent être mises au rebut. Pour les pièces détachées et les accessoires, n'utilisez que des pièces d'origine MEVA.

5.1 Recommandations pour la manutention

Le rack de rangement Eco peut être manutentionné de différentes manières :

- Manutention à la grue : assurez-vous qu'il n'y a personne dans la zone de manœuvre de la charge. N'utilisez que des élingues chaîne à 4 brins. Les chaînes de l'élingue doivent se mouvoir librement dans la maille de tête, le crochet doit être fermé et équipé d'une sécurité pour prévenir tout décrochage involontaire (Fig. 10 à Fig. 12).
- Manutention à l'aide d'un chariot élévateur.
- Manutention à l'aide d'un gerbeur (Fig. 13). La longueur des fourches doit correspondre aux dimensions du rack de rangement Eco.


Vérifiez l'état de conservation des moyens d'élingage mis en œuvre.

Remarque importante


Contrôlez le rack de rangement Eco avant chaque mise en service pour vérifier qu'il ne présente aucun défaut. Les profils et les soudures situés dans la zone de fixation des crochets de levage ne doivent pas être endommagés. L'anneau de manutention situé dans les angles doit également être parfaitement propre.

5.2 Prévenir les mauvais usages


La charge maximale d'utilisation de 800 kg ne doit pas être dépassée, notamment en cas d'efforts de traction oblique. L'angle d'élingage ne doit jamais dépasser 60°.

-  → Le rack de rangement Eco doit être situé dans un endroit propice à l'élingage. Le sol support doit être résistant, plan et antidérapant.
- Les moyens d'élingage doivent être homologués pour le poids de la charge à soulever (voir point 5).
- Ne pas gerber plus de 3 racks de rangement Eco (prévention du risque de renversement).

Attention !

 Rien ni personne ne doit se trouver sur la charge au moment de la manœuvre d'élingage ou quand la charge est en suspension. Assurez-vous également qu'il n'y a pas d'objets non fixés sur la charge à lever lors de la manœuvre d'élingage.

Pendant les différentes phases d'utilisation

-  → Le rack de rangement Eco peut comporter des arêtes vives pouvant provoquer des blessures au niveau des mains et des doigts.
- Il y a risque de collision entre le rack de rangement et les personnes présentes lors de la manœuvre d'élingage.

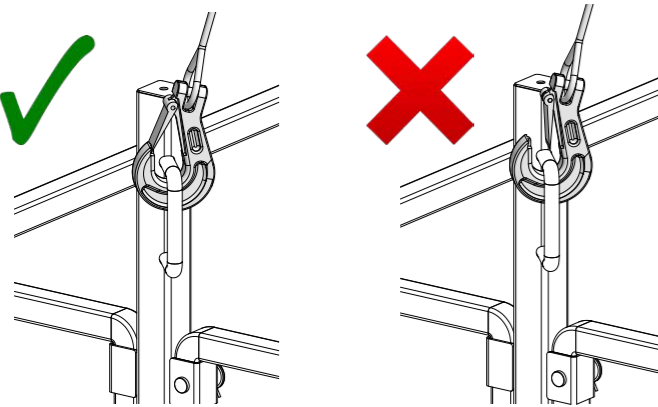


Fig. 10 : crochet d'élingue fermé

Fig. 11 : crochet d'élingue ouvert

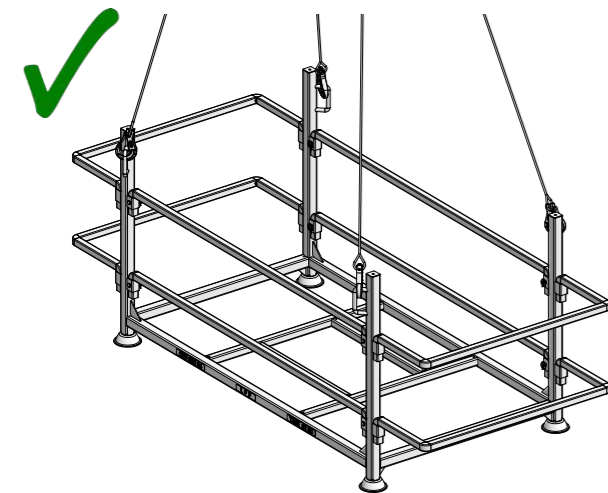


Fig. 12 : les 4 anneaux de manutention sont élingués

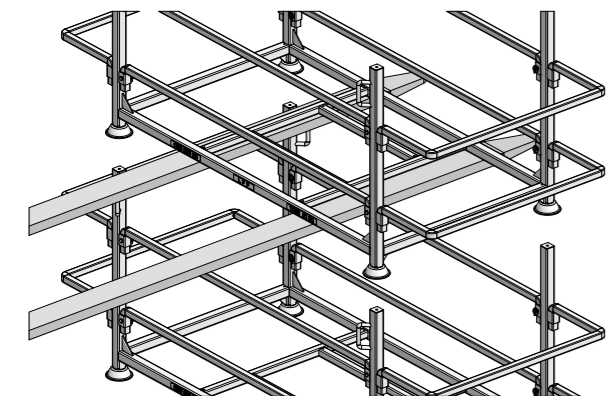


Fig. 13 : manutention à l'aide d'un gerbeur

5.3 Levage à la grue



Accrochez le crochet de l'élingue dans l'anneau de manutention du rack de rangement Eco (Fig. 10) de manière que le crochet ne puisse pas glisser hors de l'anneau quand l'élingue ou la chaîne n'est pas tendue.

Utilisez impérativement les quatre anneaux de manutention pour l'élingage (Fig. 12). Les chaînes de l'élingue doivent se mouvoir librement dans la maille de tête, le crochet doit être fermé et équipé d'une sécurité pour prévenir tout décrochage involontaire de la charge (Fig. 10 et Fig. 11).

6. Contrôle et entretien

6.1 Vérification avant la première mise en service

Le rack de rangement Eco a été soumis à une validation finale en usine, il est homologué et adapté à l'usage pour lequel il a été conçu. Le rack de rangement Eco doit néanmoins être contrôlé par une personne compétente avant la première utilisation pour vérifier qu'il n'a pas été endommagé pendant le transport, ni de quelque manière que ce soit.

6.2 Vérifications

Le rack de rangement Eco doit être soumis à un contrôle visuel avant chaque utilisation, conformément à la réglementation en vigueur en matière de santé et de sécurité au travail, pour vérifier l'absence de défauts, de déformations, de corrosion, de soudures cassées ou fissurées, etc. Contrôlez l'intégralité (l'absence de pièces), l'assise, la sécurité d'utilisation et l'état d'usure du rack de rangement Eco. Les produits endommagés doivent être mis au rebut. L'indication de la charge admissible doit être bien lisible (Fig. 14 et Fig. 10).



Lors de l'utilisation du rack de rangement Eco, veuillez respecter les points suivants :

- Le rack de rangement Eco et les panneaux de coffrage doivent être parfaitement propres : éliminez les salissures éventuelles (restes de béton, etc.).
- La charge maximale d'utilisation par rack de rangement Eco est indiquée sur la lisse inférieure. Ne jamais dépasser cette charge.
- La charge doit être bien équilibrée et ne pas dépasser le poids indiqué dans le point 5.
- Ne jamais gerber plus de 3 racks de rangement Eco pour prévenir le risque de renversement.
- Le rack de rangement Eco doit être mis en œuvre de manière à prévenir tout décrochage accidentel des élingues, des moyens d'élingage ou de la charge.
- Assurez-vous qu'il n'y a personne dans la zone dangereuse.
- Vérifiez la résistance et la planéité du sol avant de déposer la charge.
- Si un défaut irréparable est constaté, le rack de rangement Eco doit être éliminé conformément à la réglementation en vigueur (voir point 10).

6.3 Examen particulier

Le rack de rangement Eco doit faire l'objet d'un examen particulier s'il a été endommagé ou soumis à un événement particulier qui pourrait impacter sa résistance, ainsi qu'après une action corrective. Ce contrôle doit être réalisé par une personne habilitée.

6.4 Entretien

Éliminez toutes traces de salissure pour assurer la propreté du rack de rangement Eco.

7. Réparations

Les réparations doivent être exécutées par MEVA ou par une entreprise approuvée par MEVA. Le rack de rangement Eco ne doit être utilisé que dans son état d'origine. La responsabilité de MEVA ne saurait être engagée pour des produits ayant été modifiés.

8. Indication de la charge admissible

Charge maximale d'utilisation par rack de rangement Eco : 800 kg.

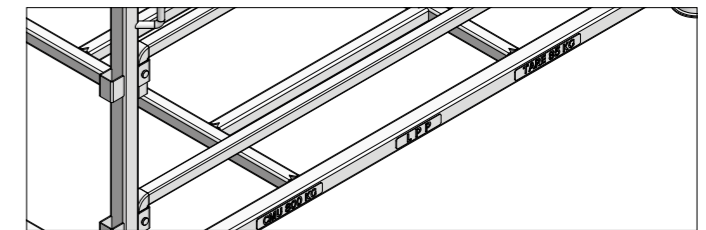


Fig. 14 : indication de la charge maximale d'utilisation



Le rack de rangement Eco ne doit plus être mis en œuvre si l'indication de la charge maximale d'utilisation est manquante ou illisible (Fig. 1 et Fig. 14).

9. Stockage

Le rack de rangement Eco doit être stocké à l'abri des intempéries et des substances agressives, dès lors que cela peut impacter la sécurité d'utilisation.

10. Élimination des déchets

Le rack de rangement Eco doit être rendu inutilisable avant sa mise au rebut. Arrivé en fin de vie, ce produit doit être traité et éliminé conformément aux dispositions légales en vigueur dans votre pays.

11. À l'attention des utilisateurs

- Si vous travaillez hors des frontières allemandes, il vous faut respecter les dispositions légales et réglementaires qui sont en vigueur dans le pays.
- S'il n'existe pas de législation spécifique dans le pays, nous recommandons de travailler d'après les règles et normes allemandes.
- Une personne qualifiée et compétente doit être sur place lors de la mise en œuvre du rack de rangement Eco.



En cas de non-respect des recommandations émises préalablement, les droits acquis dans le cadre de la garantie légale du produit seront perdus.

Le rack de rangement Eco dont il est question ici n'est pas un moyen de levage au sens des directives européennes : le marquage « CE » n'est donc pas obligatoire.