

# Coffrage **le magazine**

Informations destinées aux professionnels

VI/2025



**Nouveau : MEVA Engineering Kit**

Pour les ouvrages de génie civil et le bâtiment – Pages 10-13

# Sommaire

Editorial .....	3
<b>Nouvelles</b>	
Actualités MEVA .....	4
Travaux souterrains réalisés au millimètre près .....	6
Nouveau : le MEVA Engineering Kit .....	10
Débuts réussis pour MEKit .....	12
Les solutionneurs de problème .....	14
Elle construit sa maison toute seule .....	17
Une entreprise de construction britannique découvre de MevaDec .....	20

## Mentions Légales

Édition VI/2025. Responsable de la publication : MEVA Schalungs-Systeme GmbH, D-72221 Haiterbach. Sans autorisation, la reproduction du magazine, même partielle, est interdite. Nous ne pouvons être tenus responsables du non-respect de la protection des données et/ou de toute autre infraction à la loi qui pourraient résulter des offres et/ou contenus des sites Internet exploités par des tiers et sur lesquels nous n'exerçons aucun contrôle. Les photos de notre magazine ne peuvent nous engager et ne sont pas contractuelles, les produits sont présentés à titre d'exemple et ne correspondent pas toujours aux normes de sécurité requises sur les chantiers.

## « Nous sommes prêts à relever les défis du génie civil et du bâtiment. »

### Chères lectrices, chers lecteurs,

Le monde reste en mouvement, mais la dynamique est aujourd'hui surtout incertaine. Les crises et conflits armés, les tensions et guerres commerciales ébranlent la vie politique, l'économie mondiale est touchée. Les investissements sont gelés, les projets remis à plus tard, les chaînes d'approvisionnement perturbées. Les entreprises qui travaillent à l'international doivent faire preuve de prudence et de souplesse et, tout comme le monde, ne jamais rester figés.

En Europe, les difficultés sont énormes dans un grand nombre de pays. À l'instar de l'Allemagne, où se trouve la maison mère de MEVA : projets en berne, bâtiment en crise, lourdeur de la bureaucratie, délais d'instruction trop longs. Et en ce qui concerne les projets d'infrastructure, l'investissement est au ralenti, de nombreux ouvrages sont en mauvais état : routes, ponts, tunnels. Le nouveau gouvernement fédéral a réagi et annoncé un budget ambitieux pour le génie civil.

Et ce n'est pas pour nous déplaire. Nous sommes prêts à relever les défis du génie civil et du bâtiment avec le tout nouveau MEVA Engineering Kit, en abrégé : MEKit, un étaielement de conception modulaire qui séduit par sa simplicité de mise en œuvre et ses nombreuses possibilités d'utilisation. Pour les découvrir, rendez-vous en page 10 (et suivantes) de cette édition.

La facilité et la simplicité de mise en œuvre des coffrages et étaielements est une des clés pour mener à bien un projet de construction. L'exemple cité en page 17 (et suivantes) est peu banal : une jeune

femme, ingénieure conseil en gestion de l'eau et sans grande expérience en matière de travail manuel, a réalisé l'exceptionnel en construisant elle-même sa maison de rêve à Sainte-Lucie, son île natale. Pour les travaux, elle a utilisé un système de coffrage que MEVA a développé spécialement pour les marchés émergents d'Asie et d'Amérique latine. Et on peut déjà le dire : l'ambitieux projet s'est déroulé sans accroc. N'est-ce pas une histoire formidable ?

Face au monde qui bouge, il faut être prêt : circuits de décision courts, flexibilité et rapidité d'exécution permettent à MEVA de proposer des produits parfaitement adaptés aux besoins de chaque région du monde. Des solutions techniques d'une grande utilité client, et ce grâce aux bonnes cadences de production, au haut niveau de sécurité et à la longue durée d'utilisation qu'elles offrent. Et il en est ainsi depuis 1970, l'année de création de MEVA. À propos : en 2020, nous pensions fêter dignement les 50 ans de notre entreprise. Puis la pandémie de la Covid-19 est passée par là et a eu raison de l'événement. Mais ce n'était que partie remise, c'est ce que nous vous invitons à découvrir dans les pages à venir.

Je vous souhaite une agréable lecture.




Florian F. Dingler,  
Propriétaire-dirigeant de  
MEVA Schalungs-Systeme GmbH

## Nouvelles

# Actualités MEVA



## MEVA55 donne le la

### Échanges avec les clients et R&D ciblée

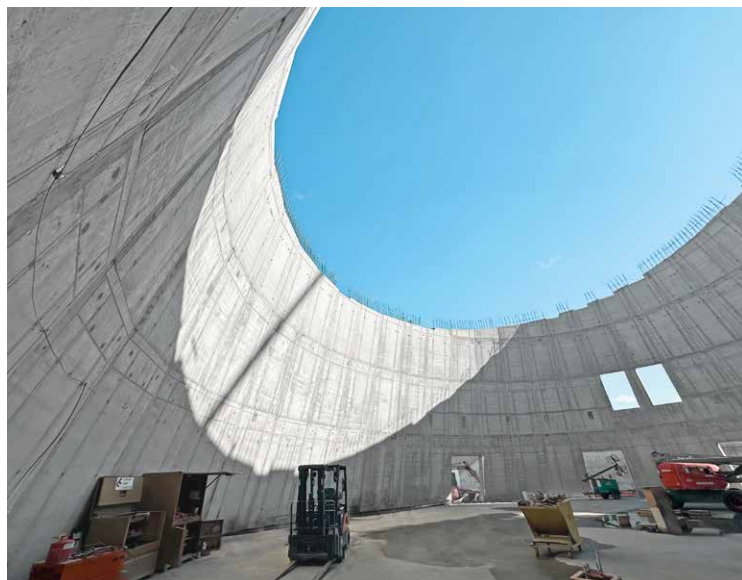
Avec l'organisation d'une série d'événements nommés « MEVA55 », MEVA souhaite en 2025 mettre le focus sur la proximité clients et les présentations produits. « Nous concentrons nos ressources de manière à assurer durablement la qualité de nos produits et de nos services, et nous mettons le focus sur le développement de solutions innovantes qui sont utiles aux clients », explique Florian F. Dingler, propriétaire-dirigeant de MEVA. « Dans une époque où les PME internationales comme la nôtre sont confrontées à de grandes difficultés économiques et doivent s'adapter rapidement aux nouvelles données des marchés, nous nous focalisons sur l'excellence de nos produits, les besoins et les attentes de nos clients. »

L'idée d'organiser « MEVA55 » est née il y a cinq ans. Les festivités prévues pour le 50<sup>e</sup> anniversaire de l'entreprise sont malheureusement tombées à l'eau en raison de la pandémie de Covid-19. L'échange personnel avec nos partenaires de longue date, nos clients et toutes les personnes intéressées par nos produits est désormais au cœur des événements que nous organisons – au siège

social à Haiterbach ou sur l'un de nos nombreux sites à travers le monde.

Les premiers événements appartiennent déjà au passé. Comme en Hongrie (photo ci-dessus) où les trois journées portes ouvertes du mois de mai ont drainé nombre de visiteurs vers Dunakeszi, le nouveau site de l'entreprise. L'occasion idéale pour présenter, entre autres, le nouveau MEVA Engineering Kit. À la maison mère à Haiterbach, une fête sera organisée pour les collaborateurs en juillet et une soirée de gala viendra clore les festivités des 20 et 21 septembre.

« Nous sommes convaincus, d'autant plus quand les attentes et les besoins des marchés évoluent et changent, qu'il est primordial de rester à l'écoute et d'échanger avec nos clients », souligne Dingler. « C'est ce que nous essayons de faire avec la série d'événements MEVA55. » Car l'innovation, le dialogue et le vivre ensemble font partie des valeurs que MEVA défend depuis 1970.



## Le Hall of Fame s'agrandit

Quel est le point commun entre Elvis Presley, Buddy Holly, Elton John et Bob Marley ? Ils ont tous fait leur entrée, comme environ 400 autres musiciens, dans le Rock & Roll Hall of Fame, le musée et le panthéon du Rock & Roll qui a ouvert ses portes en 1986. Des travaux sont en cours pour accueillir de nouvelles stars et donc encore plus de visiteurs : avec une annexe spectaculaire de 15 m de haut, la ville de Cleveland, en Ohio, pourra recevoir encore plus de fans de musique sur ce lieu culte. Le pavillon elliptique qui prend forme non loin des berges du lac Érié comportera des salles de spectacle et d'exposition, des centres de formation ainsi qu'une toute nouvelle entrée. Avec un mur circulaire incliné de 15° vers l'intérieur, le bâtiment va aimer les regards.

MEVA USA a participé au projet en fournissant le coffrage de voiles Imperial, le système grim pant KLK, les tours d'étaie ment MEVA32 et les étais obliques Triplex. L'un des défis à relever était la belle finition des joints verticaux et horizontaux pour obtenir une esthétique béton remarquable. Pour ce projet, le coffrage devait être parfaitement symétrique, avec un calepinage régulier des trous de banches et sans trous de tiges traversantes pour la mise en place du coffrage extérieur.

## MEVA étend sa présence

MEVA continue de renforcer sa présence internationale en Europe. De nouveaux marchés, de la Scandinavie aux Balkans en passant par la péninsule ibérique, s'ouvrent à MEVA au moyen d'opérations commerciales et de partenariats avec des revendeurs locaux.

Parmi les nouveaux venus, on trouve notamment la Finlande où les premières commandes sont honorées par le biais de Scandiform, un distributeur qui peut également approvisionner les chantiers se déroulant en Suède. Sur la péninsule ibérique, MEVA intensifie sa présence au Portugal et étudie diverses possibilités pour s'implanter sur le marché espagnol. Tout comme au Tyrol du Sud. MEVA Suisse entreprend des opérations commerciales dans le Tessin, un pas de plus pour être aux côtés des clients et assurer un service de qualité dans d'autres régions.

MEVA renforce également sa présence dans les Balkans : grâce au revendeur AMV (photo), MEVA dispose d'un partenaire expérimenté qui, depuis son siège situé au centre de la Serbie, peut également fournir les coffrages et le savoir-faire MEVA aux entreprises de construction des régions limitrophes des Balkans.

# Travaux souterrains réalisés au millimètre près

Neuf rameaux de tunnel réalisés avec d'ingénieuses solutions de coffrage sur mesure

**Le tunnel ferroviaire de Rastatt deviendra un élément important du transport européen de marchandises, de l'axe ferroviaire Rotterdam-Gênes, entre la mer du Nord et la Méditerranée. Deux tubes ferroviaires de 4270 m de long sous Rastatt, ville baroque du Bade-Wurtemberg, sont reliés par huit rameaux de secours et un tunnel de service. Les neuf galeries ont été réalisées avec des solutions sur mesure de MEVA.**

Les rameaux de 16 m de long, un tous les 500 m, sont des ouvrages essentiels du concept de sécurité. En cas d'urgence, ils permettent de trouver refuge dans l'autre tube du tunnel. Ils comportent également des chambres de sas exemptes de fumées. Pour le coulage du béton de ces rameaux, un chariot de coffrage dépliant a été construit. Quant au puits du tunnel de service, il a été réalisé avec des coffrages bois sur mesure.

## **Rameaux de secours : des courbes et des angles**

Les huit galeries ont la même forme et des dimensions semblables. Il ne s'agit pas ici de simples

tubes ou de rectangles, mais d'un assemblage de tronçons différents. L'intersection entre les tubes ferroviaires et les rameaux est de forme rectangulaire. Le corridor suivant épouse également une forme rectangulaire, les blocs centraux étant surmontés de voûtes, et débouche sur une voûte ovale de 9,85 à 10 m de long. De l'autre côté il en va de même ; un bloc central et une intersection avant d'arriver dans l'autre tube ferroviaire.

Pour maîtriser la forme complexe des rameaux – les courbes et les angles, les rétrécissements de l'intérieur vers l'extérieur –, il a fallu recourir à une solution sur mesure pour faire entrer et sortir le coffrage au milieu des rameaux. Pour faciliter le coulage des différents tronçons, MEVA a développé avec Rúbrica Ingeniería, son partenaire pour les coffrages métalliques, un chariot de coffrage qui ne demandait que très peu d'ajustements d'un tronçon à l'autre. La structure est composée d'un chariot mobile sur rails, d'un système hydraulique avec poste de commande, du coffrage et de plates-formes de travail.

La voûte est bétonnée, le chariot de translation fait avancer le coffrage en position repliée en vue de la réalisation du bloc central et de l'intersection. Le résultat est impressionnant.



© Bauüberwachung INGE Tunnel Rastatt-Michael Smith

Avant les travaux, chaque galerie a été consolidée par la technique de la congélation. Plusieurs tubbings, c'est-à-dire des éléments préfabriqués en béton situés sur les parois intérieures des tubes principaux, ont été arrachés et la terre givrée excavée à l'aide d'une foreuse rotative. L'armature a été mise en place et stabilisée avec du béton projeté au fur et à mesure.

### Chariot de coffrage pour le tunnel de secours

Après avoir procédé au creusement du rameau et étanché le terrain, les travaux de bétonnage ont commencé par le coulage des semelles de 1,75 m de haut. Les rails ont alors été mis en place, ce qui a permis de faire entrer le premier module du coffrage de voûte à l'aide du chariot. La structure entièrement déployée mesure 5,75 m de large et 5,25 m de haut. Pour pouvoir la faire passer par l'entrée étroite, les sept panneaux du coffrage arrondi ont été repliés à l'aide de vérins hydrauliques afin d'obtenir une dimension de 3,65 m x 3,29 m. La structure pouvait alors passer au millimètre près par l'entrée du tunnel. Le chariot a fait entrer le module dans le tunnel, puis le coffrage a été



À l'avant : le coffrage de voûte entièrement déployé. À l'arrière : le coffrage monolithique avec coffrage d'about pour la réalisation du bloc central et de l'intersection.

... Suite en page 8



**i**

## Faits & Données

- **Projet**
  - Rameaux de secours et de service, Tunnel ferroviaire Rastatt, Allemagne
- **Entreprise de construction**
  - GME Tunnel Rastatt, Stuttgart ; Bauunternehmen Ed. Züblin AG et HOCHTIEF Solutions AG
- **Systèmes MEVA**
  - Coffrage de tunnel
  - Coffrage spécial
- **Suivi du chantier**
  - MEVA Schalungs-Systeme GmbH, Haiterbach (D)

... Suite de la page 7 entièrement déployé par le système hydraulique. Les possibilités de réglage, vers l'avant et l'arrière, vers le haut et le bas ainsi que la rotation latérale, ont permis d'installer le coffrage avec une grande précision. Deux autres modules ont également été mis en place dans le tunnel, assemblés et complétés par un coffrage d'about, ce dernier étant composé d'un grand nombre de petites pièces. Le haut et les parois de la voûte ont alors pu être coulés, sur toute leur longueur jusqu'à 10 m, par des manchons. Après durcissement de la voûte, les trois modules ont été repliés l'un après l'autre et transportés hors du rameau.

Les coffrages à angles droits destinés à la réalisation du bloc central et de l'intersection ont ensuite été engagés dans le tunnel, assemblés et complétés par des coffrages d'about dessinant la courbe de la voûte, l'arrondi du tunnel ferroviaire. Les deux blocs ont été coulés ensemble de façon à obtenir un élément monolithique. De l'autre côté du rameau, un monolithe identique a été réalisé pour le bloc central et l'intersection. Après le durcissement du béton, le coffrage du bloc central et de l'intersection (3,90 x 4,30 m) a dû être convoyé hors du rameau, par l'ouverture d'à peine 2,52 x 2,71 m. Cela a été rendu possible par la présence d'un mécanisme ingénieux : les parties latérales ont été

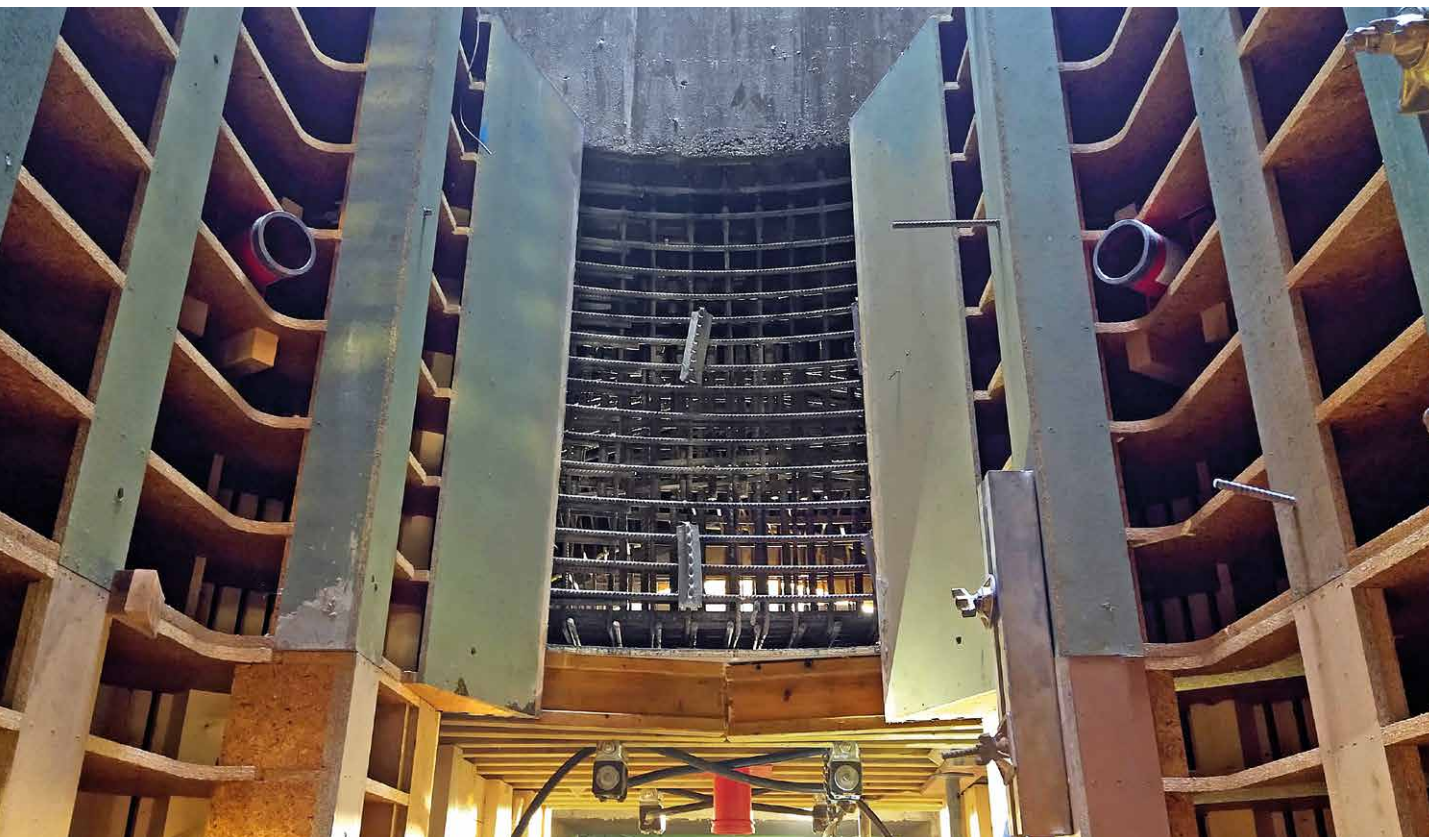
repliées vers l'intérieur grâce à une articulation et le coffrage du haut a été en partie rabattu. Avec les côtés repliés, le coffrage ne mesurait plus que 2,44 m de large et 2,60 m de haut. De cette manière, le coffrage, chariot compris, passait tout juste par la sortie du tunnel.

#### **Coffrage en bois pour le chemin de service**

Le rameau de service est nettement différent des rameaux de secours. Il est plus étroit, de structure différente et débouche en son centre sur un puits de 3,60 m de diamètre qui descend sur une hauteur de 30 m. Il a fallu avancer pas à pas et travailler avec des solutions de coffrage sur mesure. D'abord les semelles, puis les entrées, la voûte et, pour finir, l'élément donnant sur le puits vertical. Le savoir-faire du département des coffrages spéciaux MEVA s'est révélé particulièrement utile, notamment pour le calepinage des intersections, des zones ici très complexes. Des solutions réutilisables plusieurs fois ont donc été développées, également pour fluidifier les flux sur le chantier.

Après le bon achèvement du gros œuvre des neuf rameaux, les travaux se sont poursuivis avec l'aménagement intérieur : banquettes, réseau d'eau pour la sécurité incendie, etc.





Ci-dessus : coffrage spécial au niveau de l'intersection du rameau de service et du puits vertical. En bas à gauche : entrée du coffrage de voûte en position repliée dans le rameau de secours, du sur-mesure ! Au centre : le coffrage du bloc central et de l'intersection est prêt, le chariot avec le système hydraulique est reculé. À droite : le coffrage du rameau de service a demandé de l'imagination.



## Thématique

# Nouveau : le MEVA Engineering Kit

### Étalement modulaire pour la construction d'infrastructures et le bâtiment

**Grâce au nouveau MEVA Engineering Kit (MEKit), les entreprises de construction disposent d'une boîte à outils formidable : un étalement modulaire adapté aux besoins des chantiers de la construction d'infrastructures et du bâtiment.**

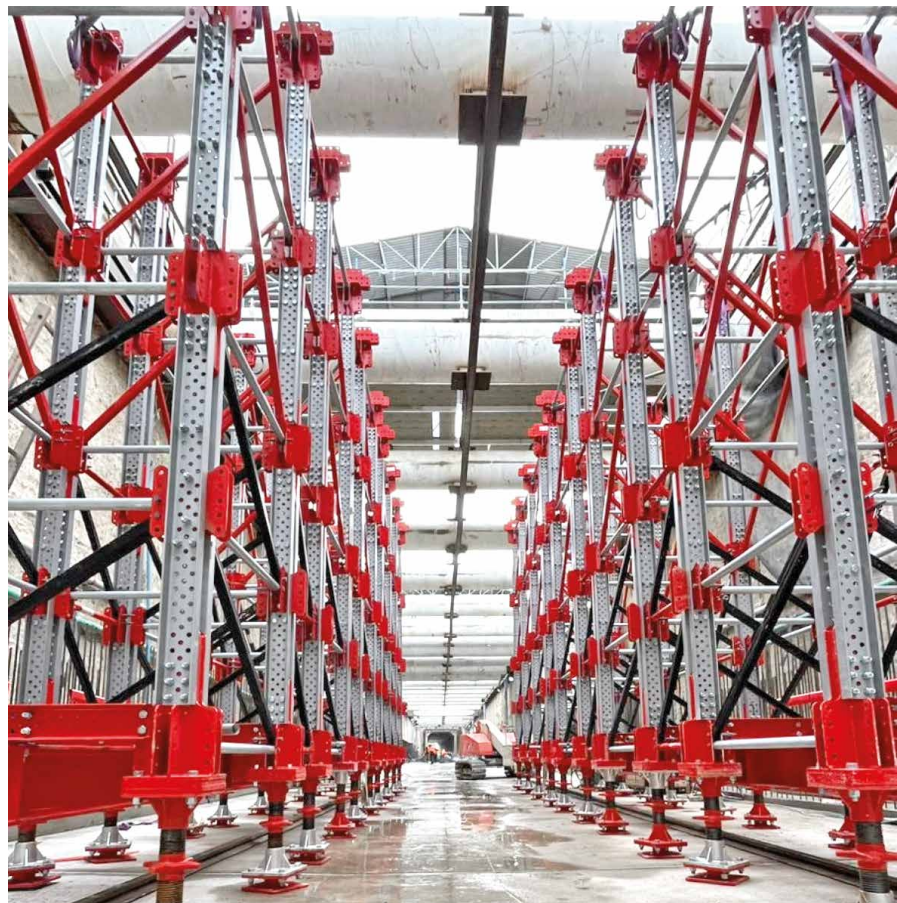
Spécialisée dans la fabrication de systèmes de coffrage, d'étalement et de sécurité destinés au secteur de la construction, MEVA présente aujourd'hui un étalement modulaire pour la reprise de charges lourdes sur les chantiers de génie civil : MEKit. En piochant quelques pièces et modules dans la boîte à outils MEKit, les utilisateurs peuvent par exemple concevoir des tours d'étalement pour charges lourdes, des coffrages tunnel, des poutres treillis, et plus encore. MEKit peut donc être utilisé pour construire des tunnels, des ponts coulés en place ou au moyen de préfabriqués, mais également pour coffrer des façades, étayer des dalles

très épaisses et soutenir les dalles des étages en porte-à-faux.

Avec seulement quatre modules à mettre en œuvre – poteaux, profilés, pièces de raccordements et vérins –, tous disponibles également à la location, la réalisation des structures d'étalement est rapide et économique. La gestion des stocks et le montage sont simplifiés, l'organisation des travaux plus rapide, le temps de chantier réduit.

MEKit peut être mis en œuvre à la place d'un étalement spécial, souvent onéreux. C'est un étalement conçu pour offrir beaucoup de souplesse et de bonnes cadences de production sur le chantier, pour améliorer la sécurité et faciliter le travail. Grâce à sa conception modulaire, MEKit peut être adapté facilement à tous les espaces, à toutes les configurations. Il est également possible de recourir au prémontage, en assemblant poteaux et cadres

Coffrage de façade, tour d'étalement, coffrage tunnel (de gauche à droite) : MEKit peut être utilisé pour nombre d'applications.



complets en amont, pour limiter les flux logistiques sur le chantier et gagner du temps.

Les tours d'étaieiment MEKit à quatre poteaux porteurs peuvent être utilisées pour des charges lourdes de plus de 1000 kN (= 100 t). Les tours peuvent être configurées avec 1,50, 2,00 ou 2,50 m de long et de large. Les poteaux, qui sont constitués de deux profilés en U (différentes longueurs disponibles), sont simplement reliés et stabilisés à l'aide de tubes et de barres d'échafaudage. En acier galvanisé à chaud ou en acier thermolaqué, les composants MEKit sont faits pour durer longtemps. Les vérins de pied permettent d'ajuster la hauteur de l'étaieiment.

### Des premières réussies

Le nouveau MEVA Engineering Kit est déjà à l'œuvre avec brio sur de nombreux chantiers : étaieiment d'une passerelle plus que vétuste pour piétons et cyclistes, construction de bâtiments résidentiels et tertiaires, réalisation à ciel ouvert d'un tunnel (coffrage tunnel). Les premiers retours reçus de la part des entreprises de construction ont tous été positifs (voir article en page suivante).

i

## Simple. Intelligent.

### → Modularité

- Système modulaire pour solutions sur mesure
- Charge admissible de plus de 1000 kN (100 t) par tour de 4 poteaux
- Longueurs et largeurs configurables : 1,50 m, 2,00 m et 2,50 m

### → Facilité d'utilisation

- Seulement 4 modules : poteaux, vérins, profilés, pièces de raccordement
- Réglage exact de la hauteur à l'aide des vérins de pied
- Facilite la gestion des stocks et l'organisation du travail

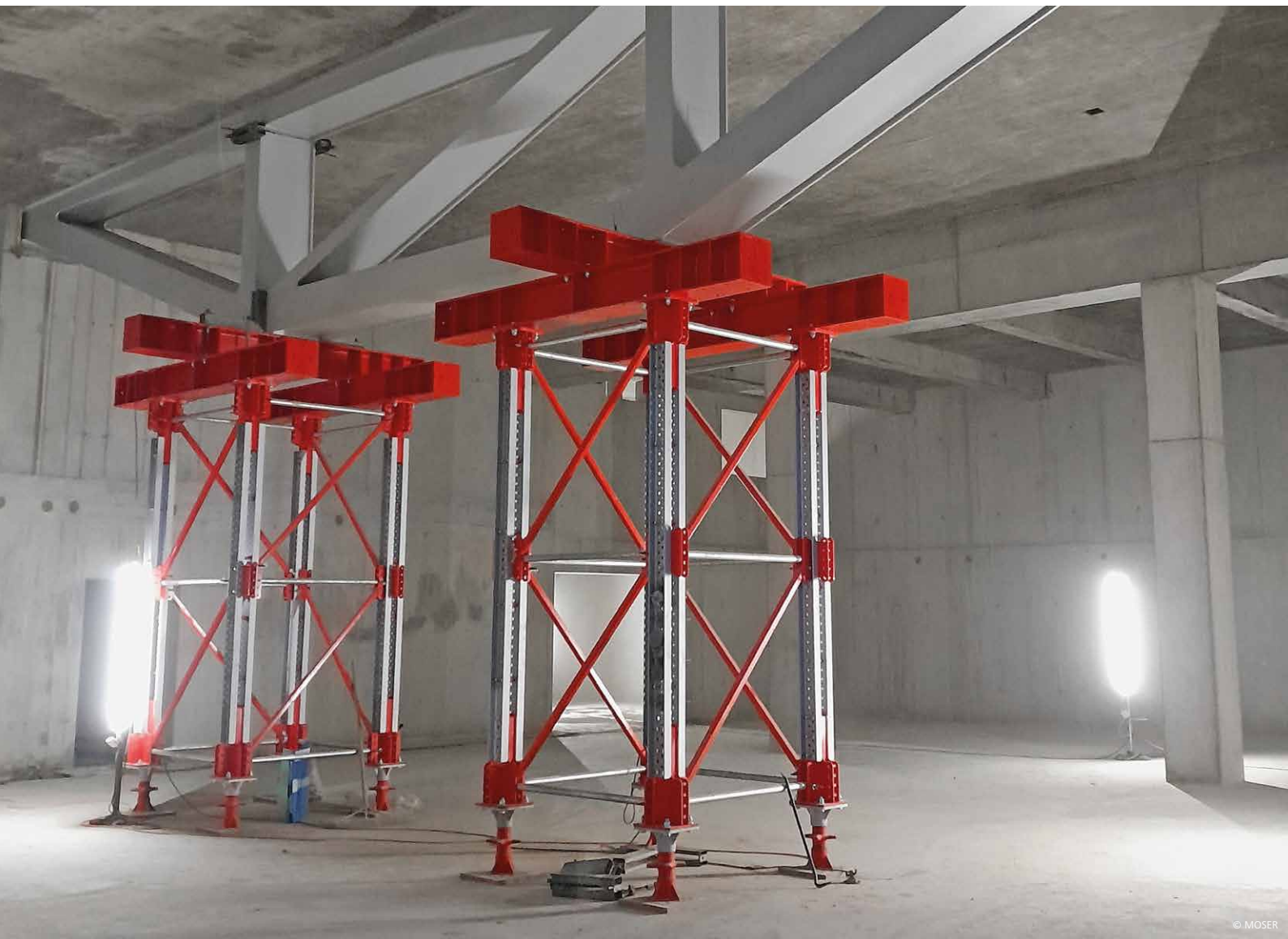
### → Économique

- Peut être utilisé à la place d'un étaieiment spécial, souvent onéreux
- Bonnes cadences de production
- Prémontage possible
- En acier galvanisé à chaud ou thermo-laqué pour une longue durée de vie





Ci-dessus : les deux tours d'étaiement MEKit ont été installées rapidement sur le chantier à Karlsruhe.  
Ci-dessous : le sous-sol et la poutre métallique après achèvement des travaux. Page de droite : une tour d'étaiement MEP est visible à l'arrière-plan, à droite.



# Débuts réussis pour MEKit

L'étalement d'une poutre métallique réalisé sans le moindre accroc

**Le nouveau MEVA Engineering Kit a passé son premier test avec brio. Deux tours ont été tirées de la boîte à outils MEKit pour réaliser l'étalement d'une poutre métallique triangulée.**

L'entreprise de construction MOSER GmbH & Co. KG avait été chargée de la réalisation du parking souterrain d'un immeuble de bureaux. Une partie de la surface a été coulée en deux fois avec des voiles de 3 m de haut ; une autre partie d'un seul tenant pour atteindre jusqu'à 7 m de haut. Pour réaliser ces travaux, l'entreprise MOSER a utilisé son propre matériel de coffrage et d'étalement. Les voiles ont été réalisés avec le coffrage industriel Mammut 350, qui résiste à une pression de service de 100 kN/m<sup>2</sup> (voile plein). Grâce à ce système de coffrage, l'entreprise MOSER a déjà mené à bien de nombreux projets.

#### Montage sans accroc des tours MEKit

Pour la réalisation d'une tâche quelque peu exceptionnelle, l'équipe de chantier MOSER a pour la

toute première fois fait appel à MEKit (qui a été livré à Karlsruhe par MEVA dans le cadre d'une location) : une poutre métallique triangulée qui, à l'instar d'une sous-poutre, permet d'augmenter la portée de la dalle, devait être soutenue dans les règles de l'art pendant les travaux de gros œuvre et venir prendre appui sur des poteaux coulés en place.

Après la réalisation des poteaux en béton, le montage et l'installation des deux tours MEKit, la hauteur de l'étalement a pu être ajustée en un tournemain à l'aide des vérins de pied et de tête. « Nous avons été surpris par la rapidité, la facilité et la simplicité de montage de MEKit », ont expliqué les chefs d'équipe après avoir expérimenté la boîte à outils MEKit.

#### MEKit et MEP se complètent

La poutre treillis a alors pu être posée et fixée sur les tours MEKit et les poteaux en béton. La tour d'étalement MEP de MEVA a ensuite été déployée pour maintenir le coffrage et assurer le coulage de la dalle. Fréquemment utilisée par MOSER sur les chantiers, cette tour de conception modulaire séduit par sa facilité et sa rapidité de montage. Marier la tour éprouvée MEP au nouveau MEVA Engineering Kit a été idéal pour ce projet, les deux se complétant parfaitement.

« Nous avons été surpris par la rapidité, la facilité et la simplicité de montage de MEKit »





## Les solutionneurs de problème

Les coffreurs-bancheurs de MEVA nous parlent de leur quotidien sur les chantiers

Quelle que soit la difficulté, il y a (presque) toujours quelque chose que les coffreurs-bancheurs de MEVA peuvent faire. Quand ça devient complexe et technique sur les chantiers, Barnabas Balla, Mario Böker, Jürgen Menzler, Martin Rietz, Stefan Schlatter et Ádám Szántó prennent le relai. Deux d'entre eux nous parlent de leur quotidien, où l'ennui n'a vraiment pas sa place.

Immeuble de grande hauteur, pont ou tunnel, déconstruction, immeuble résidentiel ou tertiaire : quel que soit le chantier, le temps, c'est de l'argent ! Le pire, c'est quand les travaux n'avancent plus. C'est là qu'il faut trouver de bonnes idées et des solutions pertinentes. Peu important les contraintes du chantier, que les travaux se déroulent par vent fort à 200 m de haut, en souterrain, avec parfois des températures glaciales, ou par fortes chaleurs, il faut savoir être réactif. « Je

dirais qu'on est des solutionneurs de problème. Nous entrons en jeu quand il y a des difficultés sur le chantier », explique Jürgen Menzler. Aujourd'hui âgé de 53 ans, il a été engagé par MEVA en 2011 pour assurer le service après-vente sur les chantiers. Mécanicien auto et charpentier de formation, il a également travaillé comme contremaître pendant près de 20 ans. C'est de là qu'il tient son savoir-faire. « Mes compétences dans le domaine de la construction, je les dois notamment à mon expérience de charpentier. »

En 2023 et 2024, il s'est rendu plusieurs fois à Dubaï, une fois d'urgence, sur le chantier du gratte-ciel City Tower One. Le système grim pant MGC-H, mis en œuvre pour la construction des 93 étages du noyau central, devait être optimisé pour faciliter son utilisation. Sur place, Menzler a élaboré une solution avec plus de vérins hydrauliques. Cette idée



Jürgen Menzler (à gauche) et Ádám Szántó (à droite) savent ce qu'ils ont à faire. Ne pas avoir le vertige est un prérequis pour un coffreur-bancheur.

a été étudiée rapidement à Haiterbach avant d'être mise en œuvre sur le chantier. À partir de là, il a été possible de couler chaque étage en moins d'une semaine. Ce projet d'envergure a été réalisé dans les règles de l'art et achevé dans les délais impartis.

« La plupart du temps, nous travaillons à l'extérieur chez nos clients », explique Ádám Szántó. Les formations pour collaborateurs et clients, chez MEVA à Haiterbach ou directement sur les chantiers, sont tout autant au programme que la réalisation de bétons de parement ou la réparation de la peau en polypropylène alkus. Les techniciens SAV répondent également aux questions et aux demandes des entreprises de construction et, sur les chantiers, ils n'hésitent pas à mettre la main à la pâte. Jürgen Menzler : « J'aime mon travail, car il n'est jamais monotone ni ennuyeux et on voit du pays. » Pour MEVA, il est déjà intervenu en

Colombie, en Bolivie, aux USA, aux Caraïbes, aux Philippines, au Proche-Orient. Il s'est aussi rendu en Roumanie, en Angleterre, en Hongrie et dans les pays du Benelux.

À même de résoudre tous les problèmes, ces techniciens n'ont pas besoin de bureau. Pour communiquer, ils utilisent presque toujours leur téléphone mobile. Mais de temps à autre, Adam Szántó se rend au service des méthodes. Il y retrouve Jan Schwämmle qui gère le planning d'intervention des coffreurs-bancheurs MEVA. Ensemble, ils visionnent plans et calepinages et analysent les retours d'expérience chantier avec le service R&D. Ádám Szántó en est conscient : « Pour notre entreprise, il est important d'avoir des idées qui viennent de l'extérieur ». Les techniciens SAV travaillent également en étroite collaboration avec Stefan Kappler,

... Suite en page 16

... Suite de la page 15

le spécialiste des systèmes grimpants MEVA. Ils se tournent souvent vers lui pour avoir un conseil ou demander son avis quand ils préparent leurs chantiers à venir.

Pour ces deux collègues expérimentés, le projet qui les a jusqu'ici le plus impressionnés, c'est le tunnel du Femern en mer Baltique, un chantier sur lequel interviennent 3400 personnes. Menzler fait remarquer également : « Plus un projet est grand, plus il y a de personnes et d'entreprises qui interviennent, et plus les mesures de prévention à mettre en œuvre sur le chantier sont sévères, ce qui ne simplifie pas la tâche. » D'autant plus qu'il faut conjuguer l'aspect économique et les contraintes techniques. « Sur les chantiers, on est cash. Mais il est aussi important d'avoir du tact, et ce, quelle que soit la discussion. »

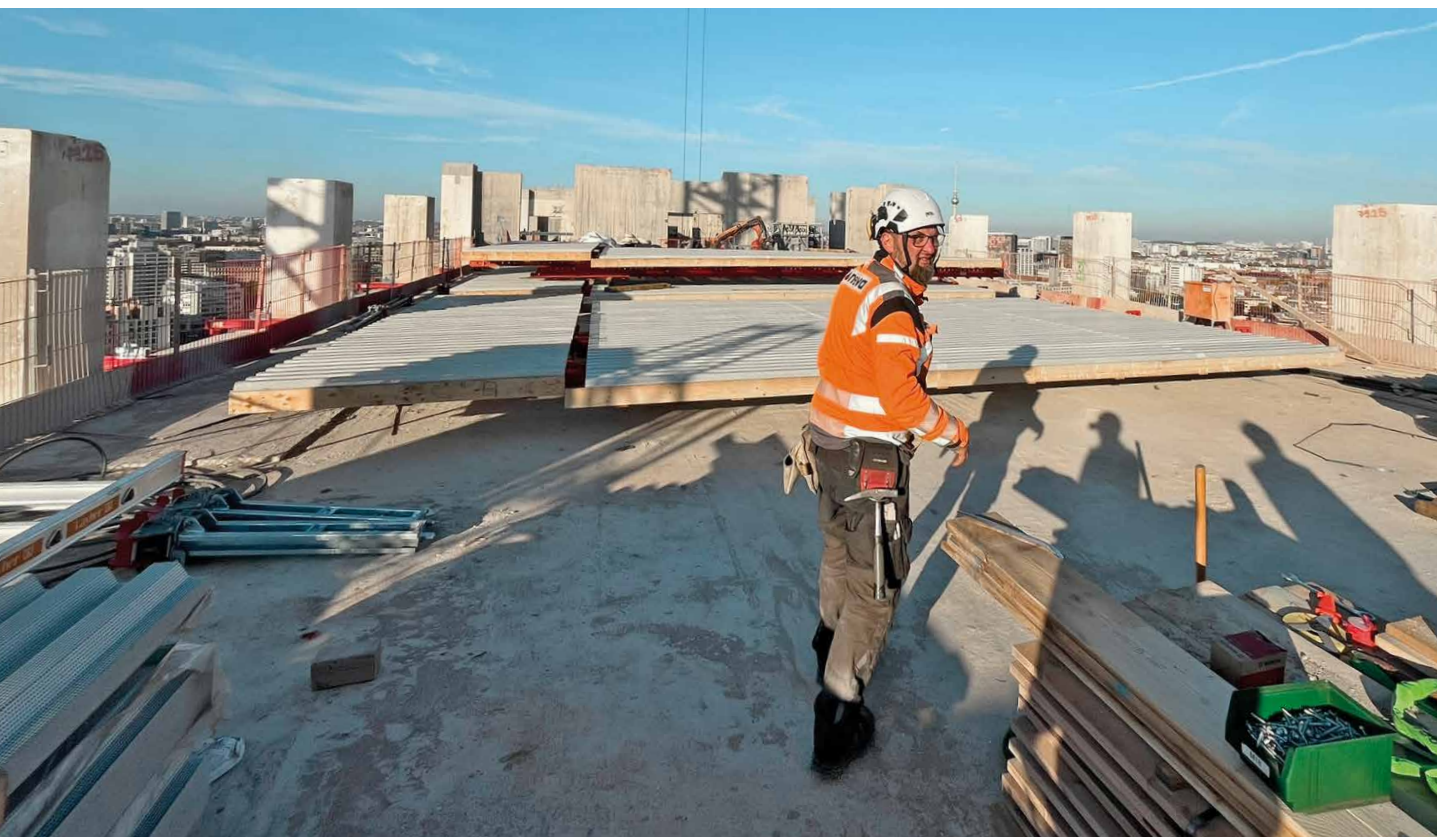
Ádám Szántó, 41 ans, garde un bon souvenir de « chaque projet, peu importe le niveau de stress ». Et parfois, c'est vraiment physique, à l'instar du projet de rénovation d'un immeuble de grande hauteur qui se déroule actuellement à Berlin. Menzler compatit avec son collègue Szántó : « C'est vraiment pas une sinécure quand tu dois escalader 21 étages avec un sac à dos de 20 kg de matériel et d'outils parce que l'ascenseur est en panne. » Quand on parle de logistique de chantier, Menzler pense tout de suite à Bâle, à la Roche

Tower 2 : « Pour ce projet, nous avons livré en just in time et le matériel a été préassemblé à Haierbach, deux équipes de 10 à 20 personnes ont pour cela travaillé en roulement. »

Ádám Szántó a trouvé sa voie très tôt. À l'âge de cinq ans, ses parents construisaient alors une maison en Hongrie, il s'intéressait déjà aux plans et dessins de l'architecte et à ce qui se passait sur le chantier. Plus tard, il prenait son vélo pour aller photographier des bâtiments à Budapest et aux alentours. « Enfant, je me suis souvent demandé comment on arrivait à bâtir. Puis j'en ai fait mon métier. » À 25 ans, en devenant contremaître en chef dans l'une des plus grandes entreprises de construction de Hongrie, il avait déjà jusqu'à 130 compagnons sous ses ordres. « Une période stressante. » Mais c'est à cette époque-là qu'il fait la connaissance de son compatriote Gábor Fejér, technicien méthodes chez MEVA, qu'il a fini par suivre en Allemagne il y a maintenant huit ans.

Pour être technicien SAV, il faut de la flexibilité et comprendre rapidement ce qui ne va pas. C'est un métier qui demande beaucoup de sacrifices de la part de la famille, quand il faut partir d'urgence à l'étranger. En intervention sur les chantiers, c'est là que les experts MEVA sont dans leur élément. Ádám Szántó : « Pour nous, il est important de trouver toujours la meilleure solution qui soit, et pour le client et pour MEVA. »

De nombreuses tâches conduisent les coffreurs à de grandes hauteurs.



# Elle construit sa maison toute seule

Mme René a simplement commencé à construire une maison à Sainte-Lucie

Quand on pense aux îles des Caraïbes, on imagine l'eau turquoise, les plages ensoleillées et les paysages pittoresques. Pour Jeanne-Rose René, ingénieure et directrice d'une agence de conseils spécialisée dans la gestion des ressources hydrauliques, les Caraïbes sont plus qu'une simple destination de vacances, c'est son chez-soi, sa source d'inspiration. L'experte en hydrologie appliquée et en prévision des crues vit et travaille à Kempton, dans le sud-ouest de la Bavière. Elle voyage d'un continent à l'autre pour donner des conférences et encourager organisations et institutions. Pour un projet personnel qui lui tient à cœur, construire entièrement la maison de ses rêves dans le sud de Sainte-Lucie, où elle est née et a grandi, elle a décidé de relever un défi hors du commun.

« J'ai beaucoup de centres d'intérêt et je souhaitais construire la maison moi-même, en fonction de mes préférences. Mais j'ai eu du mal à trouver une entreprise de construction qualifiée et digne de confiance qui avait le temps. C'est pour cette raison que j'ai décidé de concevoir les plans de la maison et de me retrousser les manches pour la construire moi-même », explique Jeanne-Rose René. Elle a donc troqué salles de conférences, travail de bureau et PC contre un marteau, une scie et un mètre laser et s'est envolée vers Sainte-Lucie pour se consacrer entièrement à son chantier. Et ce, alors qu'elle n'a aucune formation manuelle. « Malheureusement », regrette-t-elle. Sa formation d'ingénieure génie civil lui permet cependant de ne pas être novice dans le secteur de la construction.

... Suite en page 18



... Suite de la page 17

« Mais il me manquait la pratique, je n'avais, je crois, jamais eu de perceuse entre les mains avant. Alors, j'ai simplement mis la main à l'ouvrage et mis en œuvre ma logique, mes connaissances pour trouver la bonne méthode de travail. »

Par l'intermédiaire d'une connaissance qui a une entreprise de construction à Sainte-Lucie, elle a pu louer 8 m<sup>2</sup> de MonoWal de MEVA, un coffrage qui connaît beaucoup de succès sur les marchés émergents. Elle a organisé la livraison de manière que les coffrages arrivent en temps et heure sur le chantier. Mais elle n'avait pas suffisamment de coffrages pour couler le béton d'un seul tenant. Les voiles ont été coulés en plusieurs fois. Pour le coffrage des dalles, elle a été obligée de recourir à du contreplaqué filmé. Un compromis qu'elle a dû faire, car il fallait éviter les joints et d'éventuelles fuites.

Quant à la réalisation des voiles, elle s'est déroulée à merveille. « Avec MonoWal, j'ai pu commencer à

travailler tout de suite. Quand j'avais besoin d'aide ou d'un conseil de pro, je passais un coup de fil à l'équipe MEVA et déjà j'avais les réponses à mes questions, les croquis et des photos pour mieux comprendre. Pour le montage et le démontage du coffrage, on n'a pas besoin de beaucoup de connaissance technique, la notice technique m'a suffi. Comme le coffrage est léger, j'ai pu déplacer et assembler tous les panneaux moi-même. » Le premier voile a été coulé en mars 2024. En septembre, le gros œuvre était achevé. Le résultat n'est pas mal du tout, « mais on aurait pu faire mieux à certains endroits », reconnaît l'audacieuse maîtresse d'ouvrage, très critique vis-à-vis de ses compétences manuelles.

La maison du cap Moule à Chique a été baptisée « Belvédère » par la maîtresse d'ouvrage, ce qui signifie : lieu d'où la vue est agréable, étendue. Située dans un paysage idyllique en surplomb d'une baie, avec vue imprenable sur la mer, elle dispose de 111 m<sup>2</sup> en sous-sol et d'un rez-de-chaussée de 160 m<sup>2</sup>. Pour Jeanne-Rose René, l'important c'est



que le bâtiment dure longtemps et qu'il demande peu d'entretien. Pour l'intérieur de la maison, elle avait envie d'un décor minimaliste, d'une esthétique béton dans un ton clair et chaud. Pour cela, elle a fait venir du ciment blanc de la Turquie.

« Le béton est devenu très clair et très beau, avec des particules noires apportées par les adjuvants. Dans la plupart des cas, j'ai réussi à obtenir la qualité de parement que je souhaitais, à part dans quelques zones, là où je n'avais pas bien fermé le coffrage ou quand je n'avais pas appliqué suffisamment, voire trop, de produit décoffrant. Il m'a été impossible de trouver le décoffrant adéquat sur l'île, l'approvisionnement du matériel a été un vrai challenge. »

Pour le coulage du béton, plusieurs compagnons étaient sur place, car les travaux se déroulaient sur un terrain escarpé et peu praticable, de surcroît sur une colline boisée. Il n'était donc pas possible d'utiliser un camion pompe avec flèche. Pomper le béton dans une tuyauterie n'aurait pas été ren-

table, une trop grande quantité de ce béton spécial aurait été gaspillée. Il ne restait donc plus que la solution du toboggan à béton. Il a fallu procéder à 15 coulages pour réaliser le bâtiment.

Pour assurer sa sécurité, notamment lors des levées du coffrage et de la manutention de charges lourdes, il y avait toujours un compagnon à ses côtés. « Mon collègue avait peur que je n'y arrive pas parce que je suis une femme. Et il nous est arrivé de nous prendre la tête, parce que j'accorde beaucoup d'importance à la qualité d'exécution, que je sais exactement ce que je veux et que certaines façons de travailler ne me convenaient pas vraiment », se rappelle Jeanne-Rose René. Mais l'expérience a quand même été plus que positive : « Il n'y a pas eu un jour où je n'ai pas aimé ce que je faisais. Et savoir que je faisais tout ça pour moi a été un moteur au quotidien. » Le gros œuvre est achevé. Pour la pose des fenêtres et des portes, des amis sont venus d'Allemagne, au mois de novembre 2024, pour donner un coup de main. Place maintenant à l'aménagement intérieur !



# Gain de temps et manutention sécurité

Une entreprise de construction britannique découvre les atouts de MevaDec

En octobre 2024, le revendeur britannique MEVA, Leeds Acro Ltd., a été chargé par un de ses clients, l'entreprise de construction P. Colohan & Co. Ltd., de fournir l'ensemble des besoins en coffrages et en tours d'étaie pour un projet d'envergure : la construction du Harold Hill Family Welcome Centre à Romford, à l'est de Londres. Après une première mise en œuvre réussie de MevaDec, l'entreprise P. Colohan a encouragé le revendeur de coffrages à investir dans un parc de coffrages de dalles plus important.

L'équipe MEVA, depuis son siège de Tamworth, a soutenu Leeds Acro lors de la préparation de ce projet d'envergure. Les bureaux d'études des deux sociétés ont travaillé en étroite collaboration. Les plans de coffrage ont été réalisés de concert, la logistique également, et ce, pour savoir comment maîtriser rapidement et au mieux les difficultés spécifiques au projet. La version finale des plans a été réalisée à partir des plans et dessins des deux bureaux d'équipes, avant d'être soumise à la maîtrise d'ouvrage pour validation.

Le Harold Hill Family Welcome Centre est un projet pionnier en Grande-Bretagne. Il permettra

d'offrir aux personnes sans abri et aux familles en situation de détresse un hébergement temporaire dans un environnement accueillant, dans l'attente de trouver un logement permanent. Réalisé par Bugler Developments pour le quartier de Havering, en très grande banlieue de Londres, ce projet de construction permettra de remplacer les hébergements existants de la région par une seule structure d'accueil ultramoderne, et ainsi offrir 74 logements aux familles et personnes sans abri. Les logements les plus grands peuvent accueillir jusqu'à huit personnes, ce qui doit permettre aux familles nombreuses de continuer à vivre ensemble, même quand les temps sont difficiles.

Le bâtiment en forme de U se développe sur quatre étages et comprend une cour intérieure végétalisée avec aires de jeux pour enfants, espaces communs pour loisirs ainsi que diverses structures d'accueil. Cette architecture apaisante est destinée à éveiller un sentiment de vivre ensemble et de sécurité chez les habitants.

Pour ne pas perdre de temps, il fallait que d'importantes quantités de matériels soient livrées sur le chantier. La première livraison de coffrages de

Le Harold Hill Family Welcome Centre a la forme d'un U et hébergera 74 logements pour personnes en situation de précarité.





Collaboration réussie entre l'entreprise de construction P. Colohan & Co. Ltd, le fournisseur de coffrages Leeds Acro Ltd. et MEVA.

voiles Mammüt 350 a eu lieu dès le mois d'octobre. En novembre, le coffrage de dalle était lui aussi prêt à Romford. MEVA UK et Leeds Acro ont défini le planning et organisé le déroulement des travaux de coffrage. 1600 m<sup>2</sup> de panneaux MevaDec ont été livrés pour le coulage, en trois rotations de matériel, des premières dalles. 570 m<sup>2</sup> supplémentaires ont également été prévus pour avoir suffisamment de panneaux manportables pour commencer le deuxième étage.

### Respect du calendrier avec Mammüt 350

Pour assurer d'emblée une grande qualité aux parements béton, Leeds Acro a investi, en amont du projet, dans de nouveaux panneaux Mammüt 350 pour réaliser le coffrage des noyaux des cages d'escalier et d'ascenseur ainsi que des poteaux. De plus, Leeds Acro a également loué de nouveaux panneaux MevaDec chez MEVA UK et les a livrés directement à l'entreprise de construction P. Colohan & Co.

Le coffrage de voiles Mammüt 350 a été choisi pour sa productivité et sa robustesse, mais également parce qu'il permet d'obtenir des parements béton de grande qualité. Et il ne fallait pas perdre de vue que les travaux de bétonnage allaient se

dérouler en période hivernale. C'est connu, le froid peut considérablement ralentir le durcissement du béton, ce qui peut conduire à des retards de chantier et avoir des conséquences néfastes sur la qualité du béton. Mammüt 350 est connu pour sa capacité de production exceptionnelle. Avec une résistance de 100 kN/m<sup>2</sup> à la pression du béton frais pour un voile plein et de bonnes cadences de production, ce coffrage a été, compte tenu également du calendrier serré des travaux, le choix idéal.

Quand les nuits sont longues, quand les aléas météo impactent le déroulement du chantier et que les heures de lumière du jour se font rares, il ne reste pas beaucoup de temps pour travailler. Grâce à la facilité de montage et de manutention du coffrage, l'équipe de chantier de P. Colohan & Co. a pu réduire les temps de montage et démontage. La bonne productivité du coffrage, avec une surface coffrante pouvant aller jusqu'à 8,75 m<sup>2</sup> par panneau (350 x 250 cm), a permis d'accélérer le déroulement des travaux et de réduire les coûts de main-d'œuvre. Quant à la matérialisation symétrique des joints et des trous de banches, elle a contribué à l'esthétique harmonieuse des voiles des noyaux.

... Suite en page 22

Suite de la page 21

Tous les coffrages MEVA étant équipés de série de la peau en polypropylène alkus, Leeds Acro a obtenu des parements en béton de qualité exceptionnelle. La peau de coffrage alkus est simple d'entretien, son nettoyage est sobre en ressources. Elle est réparable à l'identique, à même le chantier, à l'aide de son matériau d'origine. Grâce à ses propriétés exceptionnelles, une peau peut être réutilisée 1500 fois, voire plus. L'alkus dure jusqu'à 30 fois plus longtemps qu'une peau bois.

#### Enthousiasmé pour MevaDec

Pour la réalisation du Harold Hill Family Welcome Centre, l'entreprise de construction P. Colohan & Co. Ltd. a, pour la première fois, préféré utiliser le coffrage MevaDec plutôt que de recourir à un système concurrent. Bien que ce fût la toute première mise en œuvre, la prise en main du coffrage MevaDec a été rapide et s'est déroulée sans accroc.

L'entreprise de construction ne tarit pas d'éloges sur le coffrage. L'équipe de chantier a constaté, entre autres, que MevaDec était plus simple et plus rapide à manier que le système utilisé jusqu'à présent. Une des caractéristiques remarquables du coffrage est sa légèreté. Les panneaux en aluminium sont faciles à manier et à prendre en main. Le travail étant moins pénible et moins fatigant, les travaux de coffrage et de décoffrage sont plus rapides. La facilité de mise en œuvre a été un réel atout pour ce chantier, car, à Romford, il fallait de l'efficacité pour respecter le calendrier d'exécution des travaux.

Parmi les trois méthodes réalisables avec MevaDec, la méthode à poutrelles primaires et panneaux a tout particulièrement séduit les chefs d'équipe : quelques coups de marteau sur les têtes décoffrantes pour faire descendre panneaux et poutrelles primaires de 19 cm, ce qui permet, à seulement deux compagnons, de procéder au décoffrage anticipé, alors que les étais restent en place sous la dalle jusqu'à la prise définitive du béton. Les panneaux de coffrage et poutrelles primaires ont ainsi pu être utilisés sans attendre pour mettre en œuvre la rotation suivante. Cette optimisation de la quantité de matériel à mettre en œuvre a permis non seulement de précieux gains de temps, mais également de simplifier les flux logistiques sur le chantier. Et comme MevaDec indique la quantité d'étais à mettre en œuvre, les équipes de chantier avaient beaucoup de place sous le coffrage pour travailler sans entrave.

L'autre plus en matière de sécurité qui a été très apprécié par l'entreprise P. Colohan & Co., est le raccordement des panneaux MevaDec à l'aide des connecteurs MEVA. Un lot entier de panneaux de coffrage a ainsi pu être inséré dans les poutrelles primaires, puis assemblé et stabilisé en rive. Pour les compagnons, c'est un énorme progrès par rapport à ce qui se faisait avant, quand il fallait poser les panneaux de coffrage un à un sur les poutrelles primaires, en les faisant glisser sur chaque côté, avec toujours le risque que les panneaux ne se décrochent inopinément.

Suite aux très bons retours de l'entreprise de construction, Leeds Acro a décidé de faire évoluer un contrat de location souscrit avec MEVA vers un contrat d'achat et a fini par devenir le premier revendeur de coffrages de location MevaDec en Grande-Bretagne. En investissant dans ce système de coffrage innovant, Leeds Acro montre qu'elle met vraiment tout en œuvre pour répondre au mieux aux besoins de son client P. Colohan & Co. Les travaux de l'immeuble résidentiel Harold Hill devraient toucher à leurs fins au printemps 2026, comme prévu.



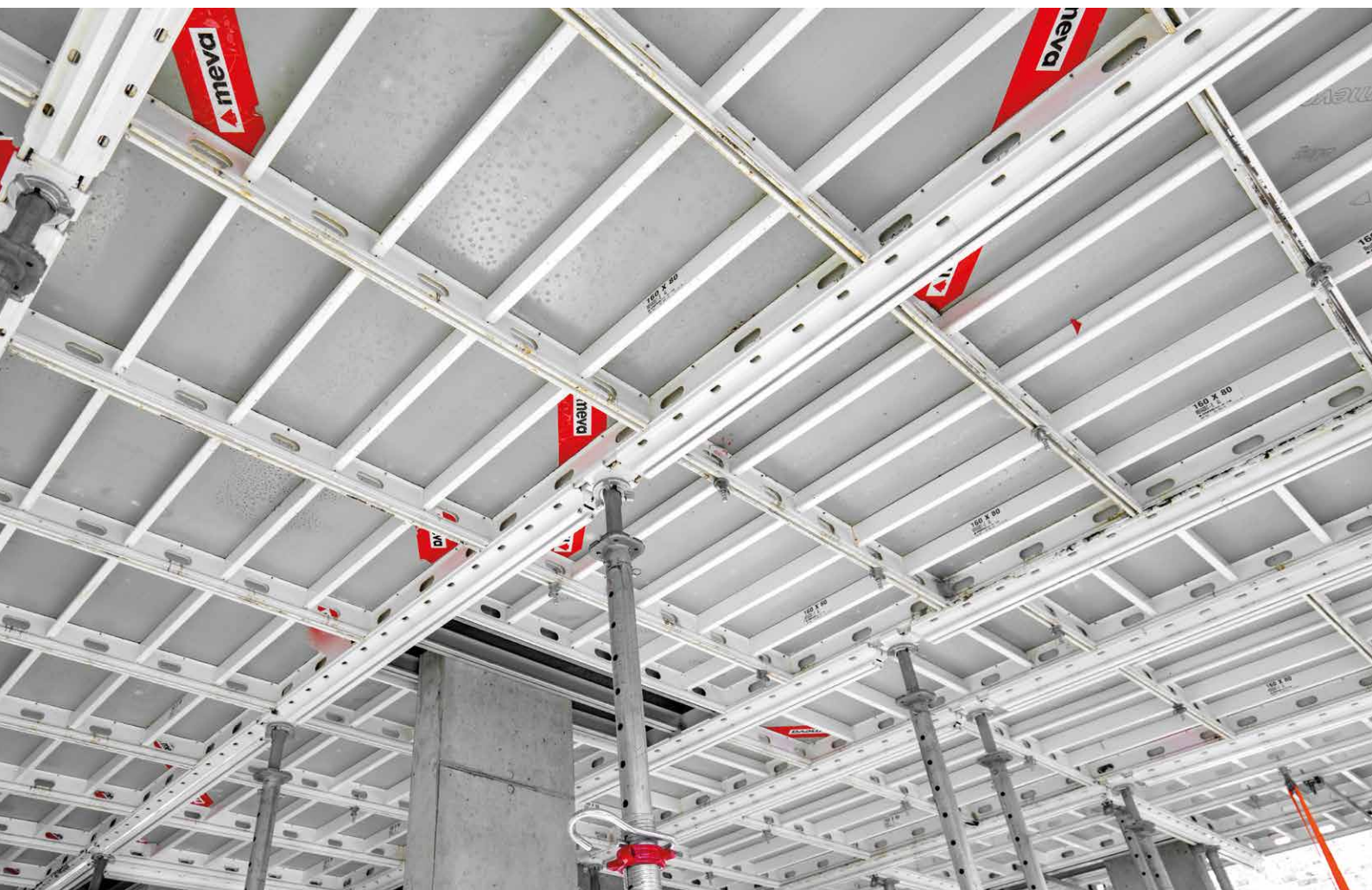


Photo de gauche : le nombre d'étais à mettre en œuvre est indiqué par le coffrage de dalles MevaDec. L'équipe de chantier a beaucoup de place pour travailler.

Ci-dessus : l'équipe de l'entreprise de construction a très vite pris ses marques avec MevaDec.

Ci-dessous : P. Colohan & Co. a apprécié la sécurité de mise en œuvre de MevaDec, notamment au niveau des rives. Les poteaux ont été coffrés avec le coffrage Mammut 350.



**i**

## Faits & Données

- **Projet**
  - Harold Hill Family Welcome Centre, immeuble résidentiel, Romford, UK
- **Entreprise de construction**
  - P. Colohan & Co., Croydon, UK
- **Revendeur MEVA**
  - Leeds Acro Ltd., Bradford, UK
- **Systèmes MEVA**
  - Coffrage de dalles MevaDec
  - Coffrage de voiles Mammut 350
- **Suivi du chantier**
  - MEVA Formwork Systems Ltd., Tamworth, UK

# Vous pouvez compter sur nous, où que vous soyez !

Avec 40 sites répartis sur 5 continents, nous sommes là où vous avez besoin de nous. Nous sommes là quand vous avez besoin de nous.

## Société mère (Allemagne)

MEVA Schalungs-Systeme GmbH  
Industriestrasse 5  
72221 Haiterbach  
Tel. +49 7456 692-01  
Fax +49 7456 692-66

info@meva.net  
www.meva.net

## France

MEVA Systèmes de Coffrage SNC  
7 place de la Gare  
57200 Sarreguemines  
Tel. +33 3.87.95.99.38  
Fax +33 3.87.95.99.02

france@meva.net  
www.meva.net

## BeNeLux (Belgique)

MEVA BeNeLux NV  
Roosveld 7a  
3400 Landen  
Tel. BE +32 11 717040  
Tel. NL +31 182 570770  
Tel. LU +352 20 283747

benelux@meva.net  
www.meva.net

## Suisse

MEVA Schalungs-Systeme AG  
Birren 24  
5703 Seon  
Tel. +41 62 769 71 00  
Fax +41 62 769 71 10

Rte de la Chocolatière 26  
1026 Echandens  
Tel. +41 21 313 41 00  
Fax +41 21 313 41 09

schweiz@meva.net  
www.meva.net

Key-Account D-Schweiz	Tel. +41 79 810 37 73
Nordschweiz	Tel. +41 79 647 75 17
Ostschweiz	Tel. +41 79 124 99 84
Bern, Mittel-/Oberland	Tel. +41 79 743 53 07
Zentralschweiz, Wallis und Tessin	Tel. +41 79 963 85 52
Romandie	Tel. +41 79 946 36 79
Graubünden	Tel. +41 79 810 37 73
Tessin, Lumafer SA	Tel. +41 91 829 36 40

## Représentants internationaux

AE-Dubai	Tel. +971 4 8042200	LU-Rodange	Tel. +352 20 283747
AT-Pfaffstätten	Tel. +43 2252 20900-0	MA-Casablanca	Tel. +212 684-602243
AU-Adelaide	Tel. +61 8 82634377	MY-Perak	Tel. +60 12 5209337
BE-Landen	Tel. +32 11 717040	NL-Gouda	Tel. +31 182 570770
BH-Riffa	Tel. +973 3322 4290	NO-Oslo	Tel. +47 67 154200
CA-Toronto	Tel. +1 416 8565560	NORDIC	Tel. +45 2043 1855
CH-Seon	Tel. +41 62 7697100	PA-Panama City	Tel. +507 2372222
FR-Sarreguemines	Tel. +33 387 959938	PH-Manila	Tel. +63 998 5416975
GB-Tamworth	Tel. +44 1827 60217	QA-Doha	Tel. +974 4436 6742
HU-Budapest	Tel. +36 1 2722222	SG-Singapore	Tel. +65 6992 8000
IN-Mumbai	Tel. +91 22 27563430	US-Springfield	Tel. +1 937 3280022
LATAM	latam@meva.net		



### MEVA Schalungs-Systeme GmbH

Industriestrasse 5      Tel. +49 7456 692-01  
72221 Haiterbach      Fax +49 7456 692-66  
Allemagne              info@meva.net

[www.meva.net](http://www.meva.net)