

Abb 4: Elementgestell Eco mit Eco-Bügel 300/555 für Elementhöhe 300

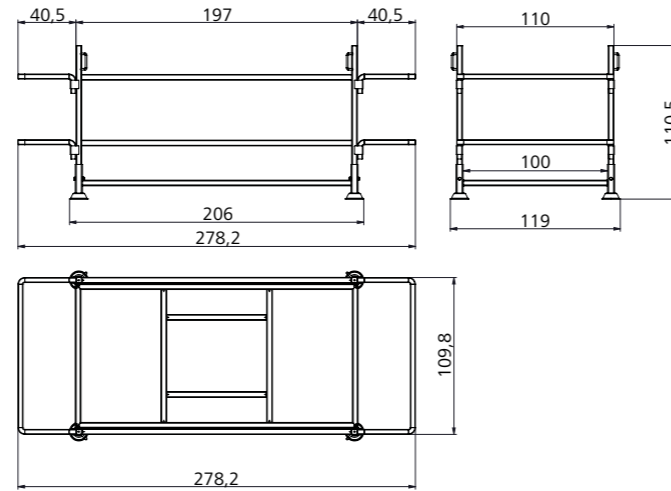


Abb 5: Elementgestell Eco mit Eco-Bügel 270/405 für Elementhöhe 270

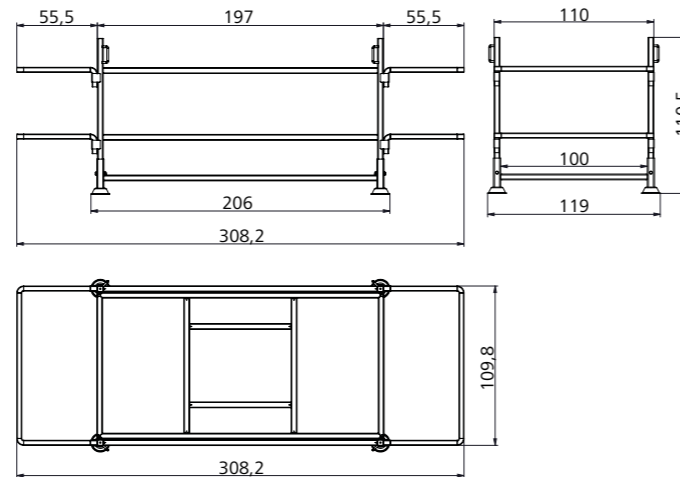


Abb 6: Elementgestell Eco mit Eco-Bügel 300/555 für Elementhöhe 300

Elementgestell Eco

Bedienungsanleitung



MEVA Schalungs-Systeme GmbH

Industriestrasse 5 Tel. +49 7456 692-01
72221 Haiterbach Fax +49 7456 692-66
Germany info@meva.net
www.meva.net

3881 D 08/2024 Printed in Germany

1. Produktbeschreibung / technische Daten

29-132-70	Elementgestell Eco	85 kg
29-132-72	Eco Bügel 270/405	2 kg
29-132-74	Eco Bügel 300/555	3 kg

Stahl, verzinkt. Gestell für Schalungselemente (Elemente stehend, nebeneinander) mit Kranösen.

Für 10 Elemente mit Profilhöhe 10 cm

Für 8 Elemente mit Profilhöhe 12 cm

Für Elementhöhe 270 werden 4 Eco Bügel 270/405 benötigt und für Elementhöhe 300 cm werden 4 Eco Bügel 300/555 benötigt siehe Punkt 5. Zulässige Tragkraft 800 kg (8 kN).

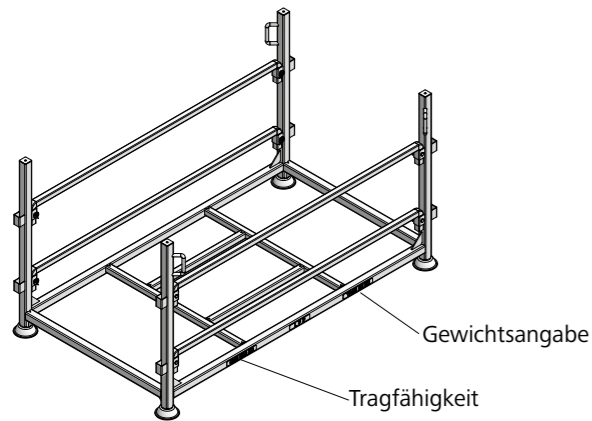


Abb 1: Elementgestell Eco

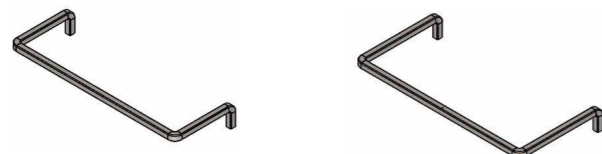


Abb 2: Eco Bügel 270/405

Abb 3: Eco Bügel 300/555

2. Vorsorgemaßnahmen und Sicherheitsanweisungen

2.1. Hinweis zur Bedienungsanleitung

- Sie müssen die Bedienungsanleitung vor der ersten Verwendung sorgfältig lesen und deren Hinweise allen zur Nutzung des MEVA-Elementgestells Eco berechtigten Personen zugänglich machen.
- Das Elementgestell Eco darf nur durch beauftragte und unterwiesene Personen und unter Beachtung der geltenden nationalen Vorschriften und Gesetze verwendet werden.
- Nutzen Sie das Elementgestell Eco nur für die in dieser Bedienungsanleitung beschriebenen Einsätze. Eine nicht bestimmungsgemäße Verwendung des Elementgestell Eco kann zu Schäden und im Extremfall zu Gefährdungen von Leib und Leben führen.
- Jeglicher Schrägzug vom Kranseil, Losreißen von Lasten und der Kippschlag beim Wenden der Last ist untersagt.
- Es dürfen sich keine Personen unter und/oder auf der gehobenen Last befinden.
- Sie dürfen das Elementgestell Eco mit unleserlichen Tragfähigkeitsangaben nicht verwenden (Abb. 1 und Abb. 14).
- Die Gesamttraglast des Elementgestell Eco dürfen Sie niemals überschreiten (siehe Punkt 5 und 8).
- Ein beschädigtes Elementgestell Eco muss von der weiteren Nutzung ausgeschlossen werden.

2.2. Hinweis zur Verwendung

- Vor der erstmaligen Verwendung führen Sie eine Prüfung gemäß Punkt 6 dieser Bedienungsanleitung durch.
- Überprüfen Sie vor jeder Verwendung das Elementgestell Eco durch Sichtkontrolle auf Schäden, Vollständigkeit und auf Funktionssicherheit.
- Das Elementgestell Eco dürfen Sie nur für die dafür vorgesehenen Nutzung einsetzen.
- Kontrollieren Sie die gleichmäßige Lastverteilung.
- Während des Hubvorgangs müssen Sie darauf achten, dass es nicht zu einem Pendeln oder Anschlagen der Last kommt. Lasthaken dürfen nicht an der Spitze belastet werden und müssen in den Einhängeösen frei beweglich sein. (Abb. 10 und Abb. 11)
- Lasten müssen Sie so aufnehmen und absetzen, dass ein unbeabsichtigtes Umfallen, Auseinanderfallen oder Abgleiten der Last vermieden wird.
- Es darf sich keine Ladung und/oder Person auf den Einheiten befinden bzw. auf diese aufsteigen.

3. Vorsichtsmaßnahmen!



Während der gesamten Nutzung besteht Unfallgefahr durch Quetschen.



Warnung vor schwebenden Lasten. Lasttransport über Personen ist nicht zulässig.

Achten Sie darauf, dass sich keine Personen im Gefahrenbereich der Last aufhalten. Sie dürfen nur Gehänge mit Anschlagketten verwenden. Die Lasthaken an der Anschlagkette müssen frei beweglich und richtig geschlossen in den Aufhängeösen des Elementgestell Eco sitzen (Abb. 10).

Sie müssen dafür sorgen, dass die benötigte persönliche Schutzausrüstung für die Verwendung des MEVA-Elementgestells Eco vorhanden ist und bestimmungsgemäß verwendet wird:



- Schutzhelm
- Sicherheitsschuhe
- Schutzhandschuhe
- Schutzbrille.

4. Verhalten bei Unfällen – Erste Hilfe



- Sichern Sie die Unfallstelle
- Leisten Sie Erste Hilfe
- Verständigen Sie den Ersthelfer und Vorgesetzten
- Betreuen Sie den/die Verletzten

5. Bestimmungsgemäße Verwendung

Das Elementgestell Eco mit Eco-Bügel 300/555 fasst 8 MEVA-Elemente Höhe 300 mit Profilhöhe 12 cm (Abb. 7) oder 10 MEVA-Elemente Höhe 300 mit Profilhöhe 10 cm (Abb. 8).

Das Elementgestell Eco mit Eco-Bügel 270/405 fasst 10 MEVA-Elemente Höhe 270 mit Profilhöhe 10 cm (Abb. 9).

Es können 3 Elementgestell Eco übereinander gestapelt werden. Das Versetzen des Elementgestell Eco kann mit Kran (Abb. 12), Stapler (Abb. 13) oder Hubwagen erfolgen.

Die maximale Tragfähigkeit beträgt 800 kg.

- Abmessung: 176 x 82 cm
- Unterfahrhöhe: 12 cm
- Stapelhöhe: 109 cm
- Stapelbar: 3-fach
- **Traglast: 800 kg (8 kN)**
- Auflast: 1600 kg (16 kN)

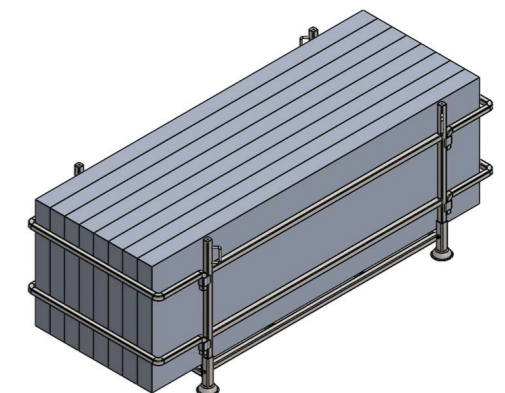


Abb. 7: mit Eco Bügel 270/405 und 8 Elemente AluStar AL 270/90

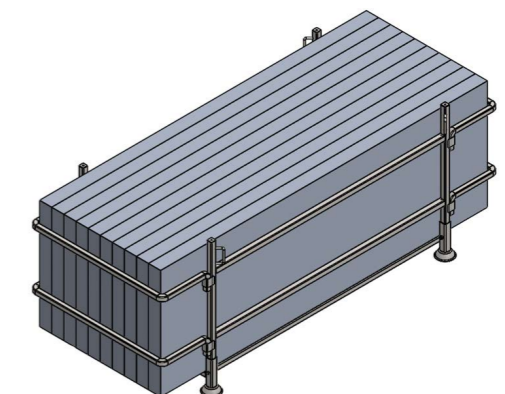


Abb. 8: mit Eco Bügel 270/405 und 10 Elemente AluFix AL 270/90



Abb. 9 mit Eco Bügel 300/555 und 10 Elemente AluFix AL 300/90



Das Elementgestell Eco darf ausschließlich durch beauftragte und unterwiesene Personen verwendet werden. Grundsätzlich dürfen Sie nur einwandfreies Material einsetzen. Beschädigte Teile müssen Sie von der weiteren Verwendung ausschließen. Als Ersatz- oder Zubehörteile dürfen Sie nur MEVA Originalteile verwenden.

5.1 Transporthinweise

Sie können das Elementgestell Eco auf verschiedene Arten transportieren:

- Transport mit dem Kran. Hierbei müssen Sie darauf achten, dass der Aufenthalt von Personen im Gefahrenbereich der Last unbedingt zu vermeiden ist. Sie dürfen nur Vierstrang-Gehänge mit Anschlagketten verwenden. Die Anschlagketten müssen im Aufhängeglied frei beweglich sein, der Lasthaken muss eine Sicherung gegen unbeabsichtigtes Aushängen besitzen und geschlossen sein (Abb. 10 bis Abb. 12).
- Transport mit dem Hubwagen
- Transport mit dem Stapler (Abb 13). Die Länge der Gabelzinken muss den Abmessungen des MEVA-Elementgestells Eco entsprechen.

Prüfen Sie die eingesetzten Anschlagmittel auf ihre Verwendbarkeit.

Wichtig

Kontrollieren Sie vor dem Einsatz das Elementgestell Eco auf beschädigte Stellen. Profile und Schweißstellen im Befestigungsbereich des Lasthaken müssen unbeschädigt sein. Die Anschlagstelle in den Ecken muss außerdem frei von Verschmutzungen sein.

5.2 Vermeidbare Fehleranwendungen

Die Gesamttraglast von 800 kg dürfen Sie insbesondere bei Schrägzug nicht überschreiten. Der Spreizwinkel am Krangelänge darf nicht > 60° sein.



- Das Elementgestell Eco muss sich an einer zum Verlasten geeigneten Position befinden. Der Untergrund muss tragfähig, eben und rutschfest sein.
- Die Anschlagmittel müssen für die Gesamttraglast zugelassen sein (siehe Punkt 5).
- Bei der Lagerung dürfen Sie maximal 3 Elementgestell Eco aufeinander stapeln (Kippsicherheit).

Achtung



Personen oder Gegenstände dürfen sich auf keinen Fall auf der zu transportierenden Last aufhalten, wenn diese versetzt wird und sich im Schwebzustand befindet. Sie müssen außerdem sicherstellen, dass sich keine losen Gegenstände auf der Einheit befinden, wenn diese umgesetzt wird.

In allen Nutzungsphasen



- können Sie sich an scharfen Kanten des Elementgestell Eco Verletzungen an Händen und Fingern zuziehen
- kann der Stapel gegen Sie und andere Personen schlagen

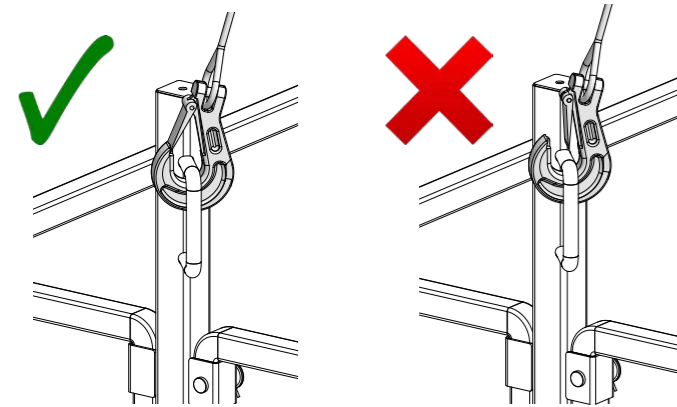


Abb. 10 Lasthaken geschlossen

Abb. 11 Lasthaken offen

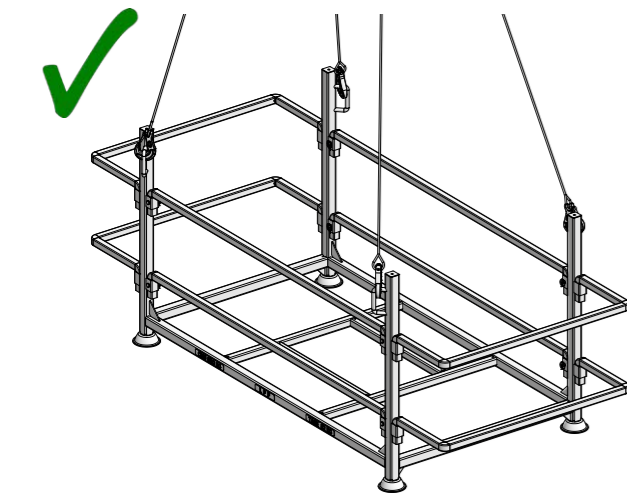


Abb. 12 an allen 4 Kranösen eingehängt

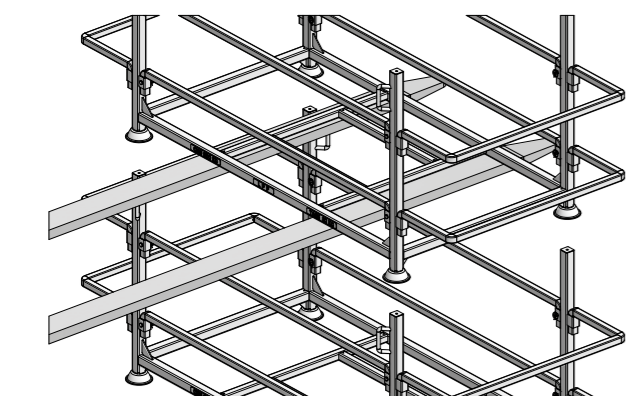


Abb. 13 Transport mit dem Stapler

5.3 Kranversatz



Hängen Sie den Lasthaken vom Krangelänge so in die Einhängeöse (Abb. 10) des Elementgestell Eco ein, dass er bei Schlaufseil oder Schlauffkette nicht aus den Ösen rutschen kann. Sie müssen immer alle vier Kranösen einhängen (Abb. 12).

Die Anschlagketten müssen im Aufhängeglied frei beweglich sein, der Lasthaken muss eine Sicherung gegen unbeabsichtigtes Aushängen besitzen und geschlossen sein (Abb. 10 und Abb. 11).

6. Prüfung und Wartung

6.1 Prüfung vor der erstmaligen Verwendung

Das Elementgestell Eco hat eine Endabnahme im Werk durchlaufen, ist geprüft und für die entsprechende Verwendung geeignet. Trotzdem muss das Elementgestell Eco vor der erstmaligen Verwendung durch einen Sachkundigen auf etwaige durch den Transport oder sonstige entstandene Schäden überprüft werden.

6.2 Prüfen

Sie müssen das Elementgestell Eco vor jeder Verwendung gemäß den geltenden nationalen Arbeitsschutzvorschriften einer Sichtprüfung auf Beschädigungen, Verformungen, Korrosion, gebrochene Schweißnähte oder Schweißnahtanrisse, etc. überprüfen. Kontrollieren Sie das Elementgestell Eco auf Vollständigkeit, Festsitz, Funktionssicherheit und Verschleiß. Beschädigte Produkte müssen von der weiteren Nutzung ausgeschlossen werden. Die Tragfähigkeitsangabe muss lesbar sein (Abb. 14).



Während der Verwendung des Elementgestell Eco müssen Sie folgende Punkte beachten:

- Eventuelle Verschmutzungen wie Betonreste o.ä. am Elementgestell Eco und an den Schalungs-Elementen müssen Sie vollständig entfernen.
- Sie dürfen die am unteren Holm eingeprägte Tragfähigkeitsangabe pro Elementgestell Eco nicht überschreiten.
- Sie dürfen die in Punkt 5 angegebene zulässige gleichmäßige Auflast nicht überschreiten.
- Die maximale Stapelmenge von 3 MEVA-Elementgestellen Eco dürfen sie aus Kippsicherheitsgründen nicht überschreiten.
- Setzen Sie das Elementgestell Eco so ein, dass ein unbeabsichtigtes Aushängen des Lastaufnahmemittels, des Anschlagmittels oder der Last verhindert ist.
- Es darf sich niemand im Gefahrenbereich aufhalten.
- Achten Sie beim Abstellen auf einen tragfähigen und ebenen Untergrund.
- Bei festgestelltem nicht reparierfähigem Mangel ist das MEVA-Elementgestell Eco sachgerecht zu entsorgen (siehe Punkt 10).

6.3 Außerordentliche Prüfung

Nach einem Schadensfall oder besonderen Ereignis, wodurch die Tragfähigkeit beeinflusst werden kann, sowie nach einer Instandsetzung, muss das Elementgestell Eco durch eine befähigte Person einer außerordentlichen Prüfung unterzogen werden.

6.4 Wartung

Eventuelle Verschmutzungen am Elementgestell Eco müssen Sie vollständig entfernen.

7. Reparaturen

Reparaturen müssen vom MEVA oder von MEVA autorisierten Unternehmen durchgeführt werden. Das Elementgestell Eco dürfen Sie nur im Originalzustand verwenden. Für veränderte Produkte übernimmt MEVA keine Haftung.

8. Tragfähigkeitsangabe

Die maximale Tragfähigkeit beträgt pro Elementgestell Eco: 800 kg.

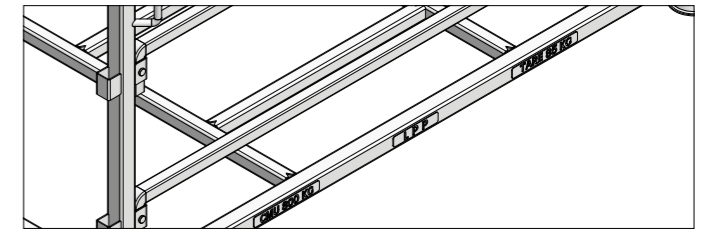


Abb. 14 Tragfähigkeitsangabe



Das Elementgestell Eco dürfen Sie bei fehlender oder unleserlicher Tragfähigkeitsangabe nicht mehr einsetzen (Abb. 1 und Abb. 14).

9. Lagerung

Sorgen Sie dafür, dass das Elementgestell Eco vor Witterungseinflüssen und aggressiven Stoffen geschützt gelagert wird, sofern dadurch die Sicherheit beeinträchtigt wird.

10. Entsorgung

Machen Sie das Elementgestell Eco vor der Entsorgung unbrauchbar. Entsorgen Sie dieses Produkt nach seiner Verwendung entsprechend den in Ihrem Land geltenden Gesetzen.

11. Hinweis für Nutzer

- In Ländern außerhalb Deutschlands müssen Sie die entsprechenden nationalen Vorschriften und Regelwerke in der jeweils aktuellen Fassung einhalten!
- Sind keine länderspezifischen Regelwerke vorhanden, empfehlen wir nach den deutschen Regelwerken vorzugehen.
- Eine fachkundige Person muss bei der Nutzung des Elementgestell Eco vor Ort sein.



Bei Nichtbeachten der vorhergehenden Hinweise gehen Ansprüche im Rahmen der Produkthaftung und Gewährleistungsansprüche verloren.

Das hier beschriebene Elementgestell Eco ist kein Lastaufnahmemittel im Sinne der CE-Richtlinien und somit nicht CE-Kennzeichnungspflichtig.